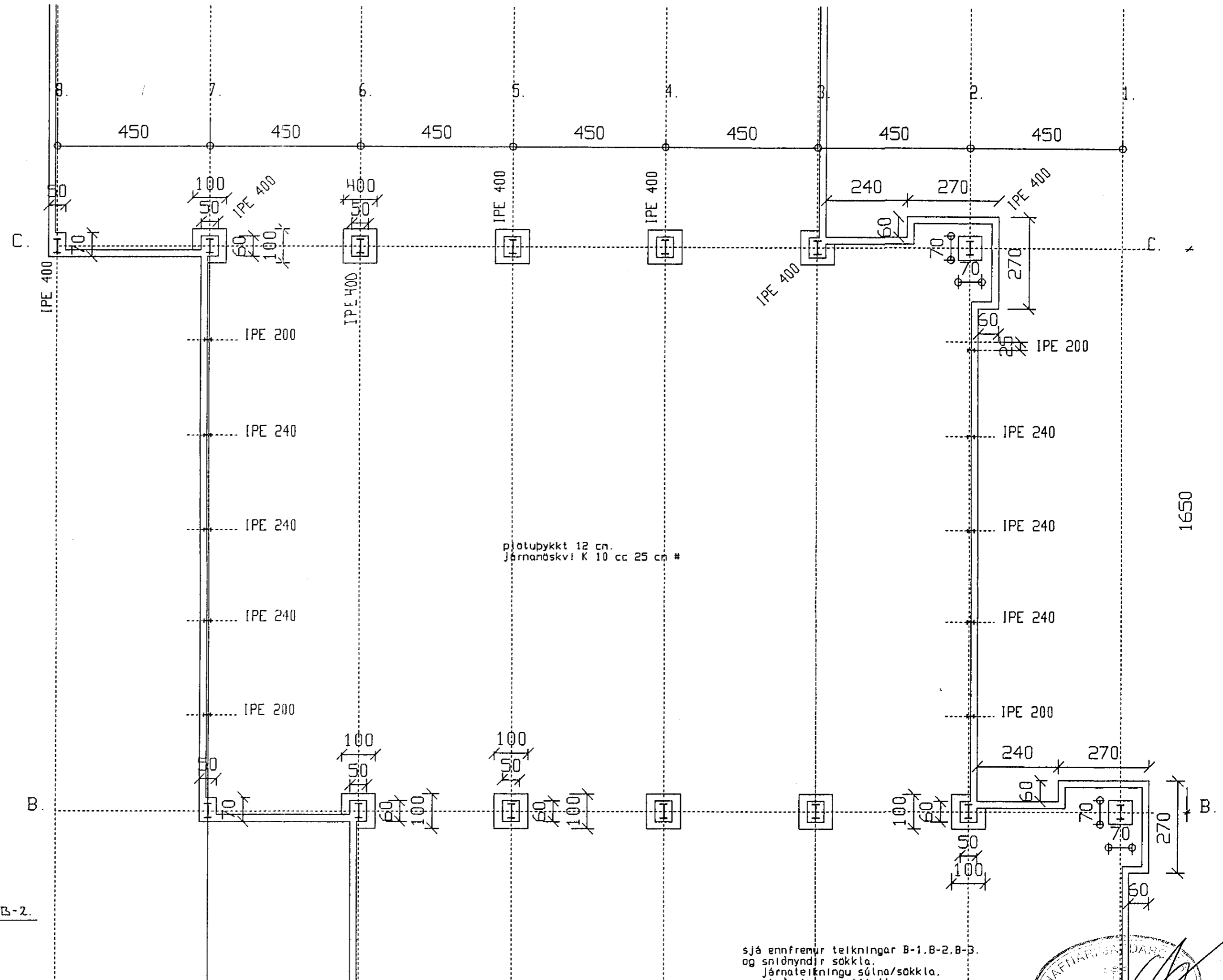
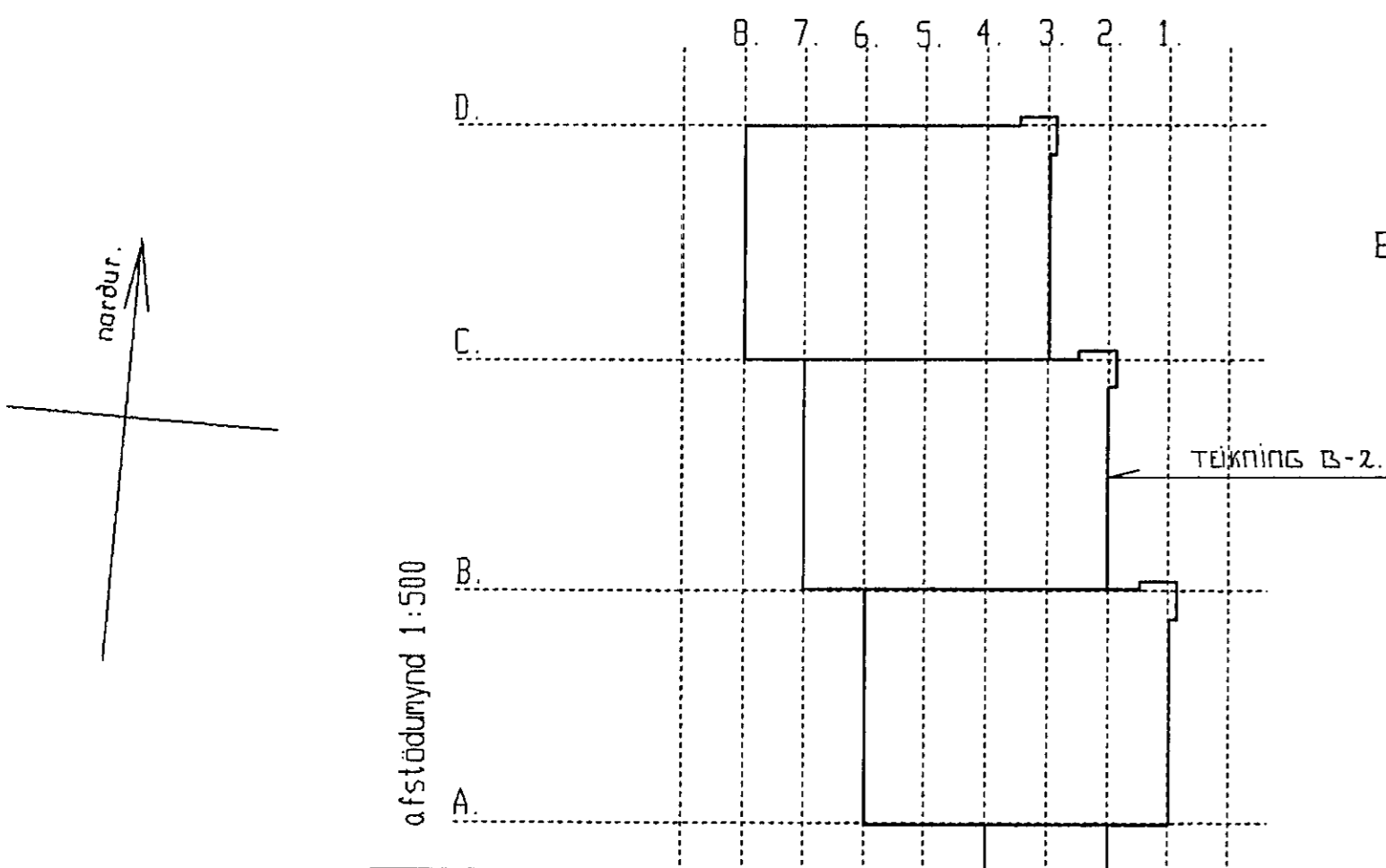


Húsið stendur á þjappaðri fyllingu. Dýpt sökkla má vera 80-120 cm. Fyllingarefni undir umhverfis og innan í sökkla skal vera frostfrítt efni og þjappað í hæfilegum þykktum og í samræmi við stærð þess valtara sem notadur er. Mesta reiknað álag frá sökklium er: 0.29 MN/m<sup>2</sup> ( 2.9 kg/cm<sup>2</sup> ).  
 Álagsforsendur:  
 Snjóálag 100 kg/m<sup>2</sup>  
 Vindálag sankvæmt ÍST 12.3

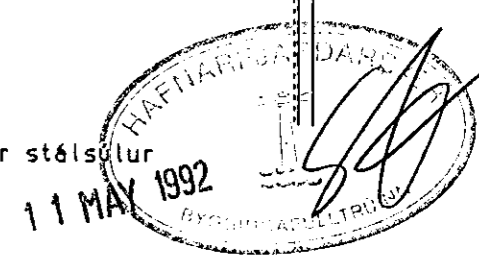
Steinsteypa í sökkla og botnplötur skal vera S-200. Steinsteypa skal uppfylla kröfum byggingareglugerðar og gildandi ÍST stöðla. K10 merkir kambstál KS 40, og skal skeyllengd járna vera 60 cm. Steypuhúza á járn í sökklium skal vera 4 cm, og fest með þartilgerðum fjartægðarklossum. Í öll steypuskil skal setja tengijárn K10 cc 25 cm, l = 100 cm. Járnending botnplötu er K10 cc 25 cm # í báðar áttir. Járn skal staðsett í miðri botnplötu. Allar málsetningar eru í cm nema annað sé tekið fram. Stærðir járna eru í mm.

Fyllingarefni undir sökkla skal vera þjappað þannig að plötupróf uppfylli eftirfarandi kröfur:  
 E2 skal vera hærri en 120 ( E2 > 120 MPa )  
 Hlutfallið E2 / E1 < 2.2



SJÁ NÁKVEMA STAÐSETNINGU STÁLBOLTA FYRIR FESTINGU STÁLSÚLNA Á TEIKNINGU B-4.1

Sjá ennfrumur teikningar B-1.B-2.B-3. og sniðmyndir sökkla. Járnateikningu súlna/sökkla. Staðsetningu stálsúlna. Nákvæma staðsetningu stálbolta fyrir stálsúlur



GLERBORG hf.  
 Dalshraun 5. Hafnarfirdi

apríl 1992

Sökkla, staðsetning stálsúlna. afstöðumynd. 1:100 1:500

tækniþjónusta sveins karlssonar TFI  
 bæjarhrauni 2 220 hafnarfjörður 91-653045

teikning B-2.