






## Steypustyrktarstál

Steypustyrktarstál merkt K (t.d. K10) er kambstál B500C í samræmi við NS3576-3

### Tákn

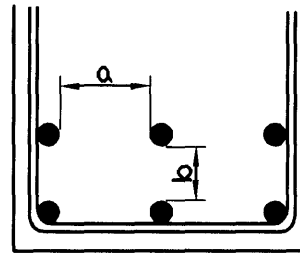
-  Bendistál staðsett í nærbrún veggjar eða plötu
-  Bendistál staðsett í fjarbrún veggjar eða plötu
-   $K20c/c200-6000$  Bendistál  $d=20$  mm, lengd 6000 mm millibil 200 mm yfir merkt svæði
-   $K10c/c200$  Lykkjur,  $d=10$  mm, millibil 200 mm
-  Bendistál beygist með skeytilengd inn í aðliggjandi vegg eða plötu

### Steypuhula bendistáls

Steypa að jarðvegi: 50 mm  
Steypa utanhús: 30 mm  
Steypa innanhús: 20 mm

### Minnsta fjarlægð milli bendistáls

Þvermál stangar d (mm)	12	16	20	25	32
Minnsta lóðrétt bil, b (mm)	32	32	32	32	32
Minnsta lárétt bil, a (mm)	42	42	42	50	64

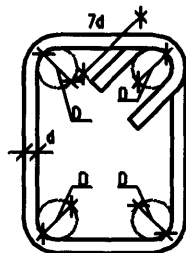


### Skeytilengd bendistáls

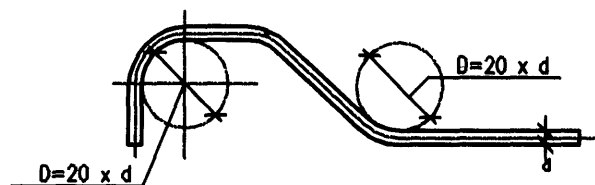
Þvermál stangar d (mm)	8	10	12	16	20	25
Lágmarksskeytilengd (mm)	400	500	600	810	1010	1260

### Beyging bendistáls

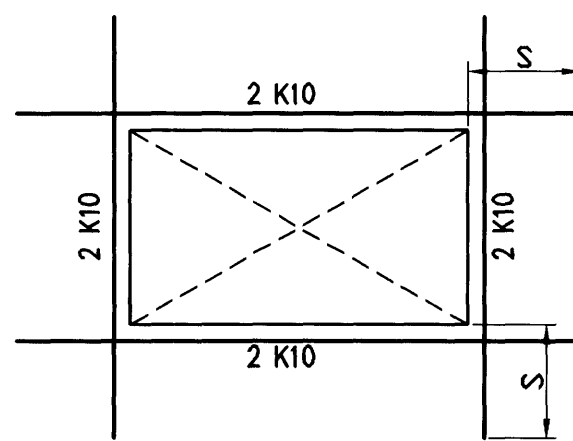
Bendistál skal ekki beygja krappar en fram kemur í eftirfarandi  
Fyrir lykkjur gildir eftirfarandi.  $D = 5 \times d$   
 $d \leq 16$



Beyging höfuðbendingar:  $D = 20 \times d$

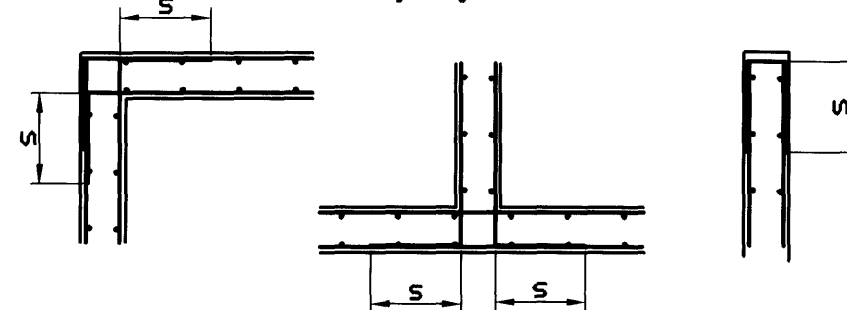


### Bending við op í vegg



### Bending á hornum

S = skeytilengd



## Steinsteypa

Við framleiðslu á steypu gildir: EN 206: 2000 og Byggingarreglugerð nr. 441/1998

Við niðurlögn á steypu gildir: ÍST-10, ÍST-14 og FS ENV 13670-1:2000

### Steypuflokkur

Útveggjasteypa  
Brotþolsflokkur: C25/28 samkv.ENV 206 (S200)  
Sementsmagn: a.m.k. 300 kg/m<sup>3</sup>  
Vatnssementstala: skal vera minni en 0,50  
Loftmagn: 5-7%  
Sigmál: 60-80 mm

### Sökkdar og botnplata

Brotþolsflokkur: C25/28 samkv.ENV 206 (S250)  
Vatnssementstala: skal vera minni en 0,50  
Loftmagn: 5-7%  
Sigmál: 60-80 mm

## Trévirki

### Timbur

Allt timbur í burðarvirki skal vera styrkleikaflokkað minnst K18 samkv. ÍST-DS 413 nema annað sé tekið fram á teikningum.  
Timbur sem leggst að eða í steypu skal fúaverja á viðurkennndan hátt. Leggja skal tjörupappa milli trés og steypu

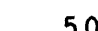






### Límtré

Límtré í burðarvirki skal vera styrkleikaflokkað minnst L40 samkv. ÍST-DS 413

### Festingar

Allar stálfestingar, boltar og skráfur skulu vera heitgalvanhúðað

## Almennar skýringar

-  5,00 Höðarkótar eru í metrum
-  5,00 Merkir kóta 5,00 m á sniði
- Öll mál eru í millimetrum
-  200 Merkir þykkt á vegg eða plötu 200 mm
-  Snið nr.12
-  Staðsetning á sniði
-  Snið sýnt á teikningu nr. 105
-  Merkir steypuskil

## Álagsforsendur

Snjóálag grunnildi = 1,0 KN/m<sup>2</sup>  
Vindálag grunnildi = 1,4 KN/m<sup>2</sup>  
Notaðlag plötur = 1,5 KN/m<sup>2</sup>  
Léttir milliveggir = 1,0 Kn/m<sup>2</sup>

## Stálvirki

### Stál

Allt stál í burðarvirki skal vera Fe 360 samkv. ÍST- DS 412 nema annað sé tekið fram á teikningum.  
Allt stál innanhús skal grunna með ryðvarnamálingu.  
Allt stál utanhús skal heitgalvanhúðað.

### Festingar

Allt stál í festingum skal vera Fe 360 og allir boltar uppfylla styrkleikaflokk 4,6 samkv. DS 412.  
Undir boltarar sem koma að tré skal setja skinnur sem eru 3 x þvermál bolta


## Grundun

Undirstöður hvíla á klöpp.  
Hæð undirstöðu skal vera amk. 40 sm undir jarðvegsyfirlæti.  
Þar sem hæð undirstöðu er meiri en 120 sm komi einföld grind K10 c/c 250 í miðjan vegg.  
Mesta álag á undirstöðu = 0,4 MPa  
Fylling inn í sökkla skal vera frostfrí grús. Fylling skal þjappa í 30 sm lögum með 60 kg vibrósleða 3 umferðir hvert lag.

Samþykkt þann

05 MARS 2007

Byggingafulltrúinn í Hafnarfirði  
E.h. Sigurbjartur Halldórsson

Útgáfa	Breyting	Dagsetning	Hannað
Sveinbjörn Hinriksson Byggingatæknifræðingur Kt. 160851-2529 Brekku götu 8 Hafnarfirði Sími: 555-4008, 861-9851 Netfang: svennih@internet.is		Staður Furuás 15 og 17 Hafnarfirði	
Hannað / Teiknað 		Dagsetning 28.02.07	Verknr. 08-07
		Teikn.nr. 00-01	

VIÐERFARID  
28.02.07  
Abit