

GRUNNMYND, JARDHÆÐ
19 1:50

SKÝRINGAR FYRIR HITALAGNIR

Efni og frágangur
Hitaleiðslur skulu vera úr svörtum stálþípum. Við útskolun á hitalögnum skal verktaki aftengja alla ofna, hitablásara, varmaskipta og önnur meiri háttar tæki. Verkið skal í samræmi við reglugerðir og staðla sem vísar er til í útbodsgögnum.

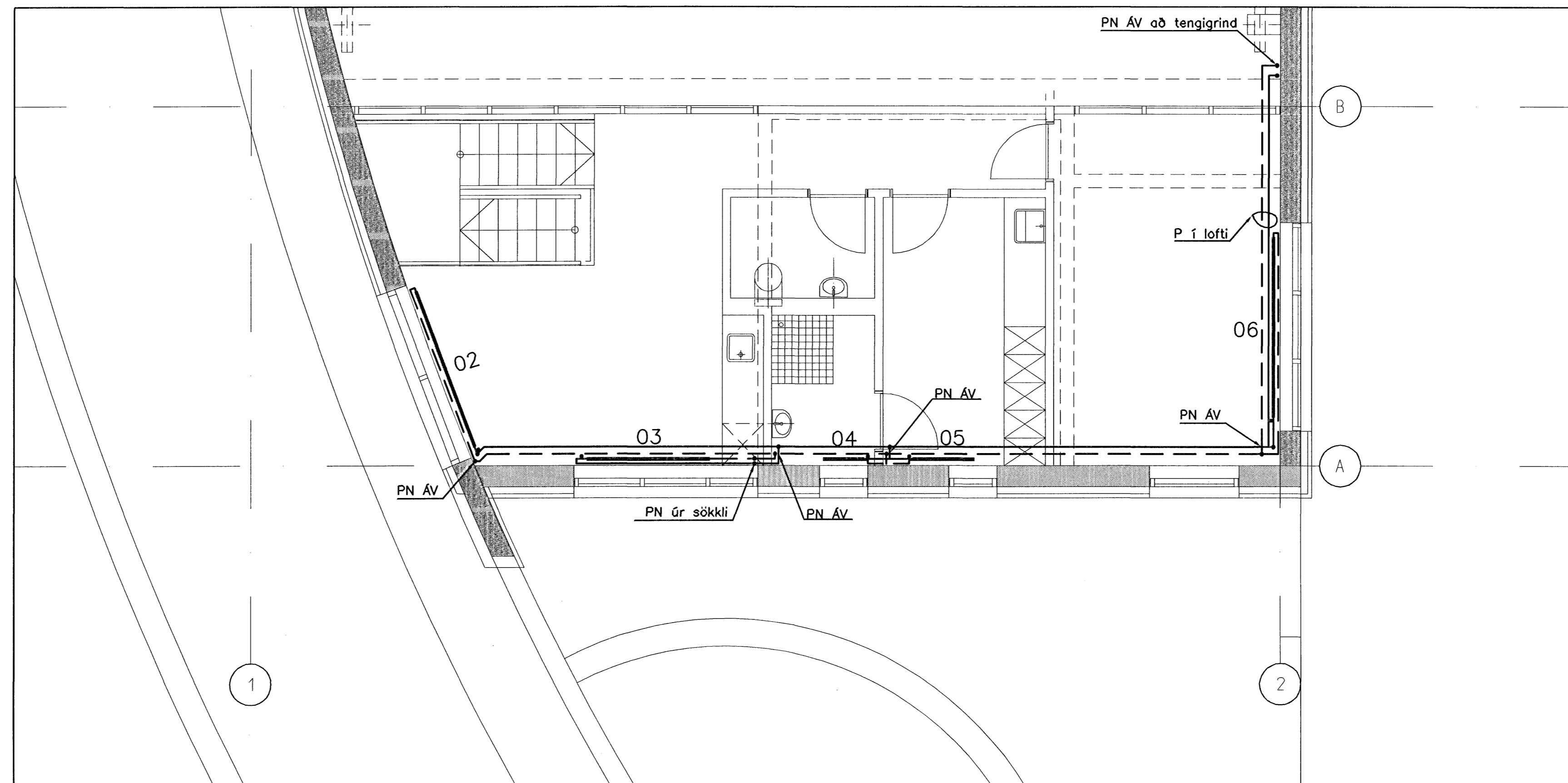
Einangrun
Hitaleiðslur skal einangra með 20 mm þykkum einangrunarskálum úr steinull með ekki minni rúmþyngd en 80 kg/m³. Einangrunarskálur úr steinull skulu vera með áföstu hlífðarlagi úr þröðstyrkttri sterkri álþynnu með yfirleppun langs eftir einangruninni. Yfirleppuninni og öllum samskeytum á hlífðarlagi skal loka vandlega með sterku lími eða álflímbandi, sem ekki er mjórra en 50 mm. Beygjur og tengistykki skal einangra með tilsníðnum einingum, helst verksmiðjuframléiddum, sem lögðu eru eins og tilheyrandi beygja eða tengistykki. Sýnilegar leiðslur á veggjum að ofnum, næst hitablásurum og í tengigrindum skal ekki einangra. Setja skal rósettur á sýnilegar þípur við gegnumtök.

Upphengjur
Gúmmifjóðringur skal ekki vera innan í baulum festinga sýnilegra leiðslna næst ofnum. Mesta fjarlægð á milli upphengja og festinga skal vera í samræmi við ÍST 67 og eins og sýnt er hér:

Nafnmál leiðslu	Láréttar leiðslur	Lóðréttar leiðslur
mm	m	m
10-20	2,0	2,5
25-32	2,5	3,0
40-50	3,0	3,5

Setja skal festingar við loka og tæki þar sem hætta er á að óeðlileg spennu myndist í þípu næst tæki eða að tækið eða lokinn geti snúist í samsetningu.

Hitaleiðslur
Hitaleiðslur skulu vera samkvæmt ÍST EN 10255. Skrúfuð tengistykki skulu vera samstæð þípum og samkvæmt ÍST EN 10242. Gengjur skulu vera Whitworth þípugengjur í samræmi við ISO R7. Þetta skal skrúfuð samskeyti með hampi og maki. Eftir að þípa hefur verið skorin skal rýma innan úr endanum og skrúfuskera hann. Skrúfuskurður skal ekki vera lengri en það að ekki fleiri en þrjár gengjur verði utan við samskeyti. Hreinsa skal svarf og öllu innan úr og af enda þípu fyrir samsetningu. Hitaleiðslur í þjónusturými mega vera plasthúðaðar stálþípur með klemmdum samsetningum, sem eru viðurkenndar (með vottorði frá R6.) til nota í hitalögn.



GRUNNMYND, 2. HÆÐ
19 1:50

OFN NR	AFL (W)	MESTA LENGD (MM)	MESTA HÆD (MM)	STADS OFNLOKA	STÓTAR	FESTING I	STILLIGILDI OFNLOKA Kv 1)
01	2040	900	2200	FRAMRÁS	B - C	STEINVEGG	0,15
02	1080	2400	600	FRAMRÁS	A - D	STEINVEGG	0,08
03	1080	1800	600	FRAMRÁS	C - B	STEINVEGG	0,08
04	240	600	600	FRAMRÁS	A - B	STEINVEGG	0,02
05	510	900	600	FRAMRÁS	C - D	STEINVEGG	0,04
06	1670	2600	600	FRAMRÁS	C - B	STEINVEGG	0,13

SAMTALS: 6620 W

1) Kv er gegnumrennsli í m³/kist miðað við 0,1 MPa þrýstifall yfir ofnloka

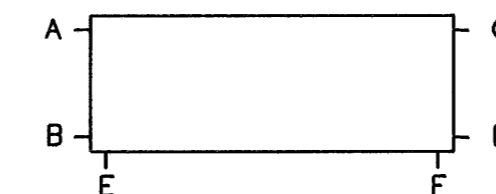
OFNAR

Í ofnaskrá er gefin upp mesta stærð stálófna, varmagjöf þeirra og tengistaðir. Varmagjöfina skal miða við ofna á vegg án hindraðs loftstreymis að ofni. Ofnar skulu valdir fyrir hitamun ΔT=40°C og skulu þeir hafa viðurkenningu frá löntaknistofnun Íslands um að þeir standist kröfur ÍST EN 442-1. Ofnarnir skulu þrýstiprófðir við 0,52 MPa vatnsþrýsting. Ofnarnir skulu afhentir málðir á byggingarstað, með festingum fyrir steinvegg eða létta vegg í samræmi við ofnaskrá á teikningum. Á öllum ofnum skal vera loftskrúfa. Setja skal ofna upp með festingum sem fylgja ofnum og tengja við hitaleiðslur. Ofna þarf stöðan að taka aftur niður a.m.k. einu sinni á meðan verið er að skola út leiðslur og prófa eða mæla bakvið ofna.

Sjálfvirkir ofnlokar skulu vera með innbyggðum hitastíli í haus á loka. Á ofnum skal vera stillitæ af vandaðri gerð. Stilla skal gegnumrennsli með stillingu í ofnloka í samræmi við stillitölur í ofnaskrá, eða stillitæ ef bakrásarioki er á ofni.

STILLITÖLUR HITABLÁSARA

Stilligildi hitablásara 5.2HB01-5.2HB05 á 7000 W er 0,52 m³/kist miðað við 0,1 MPa þrýstifall við loka.

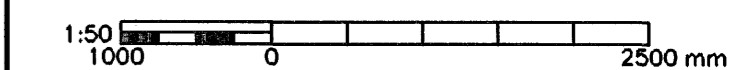


Artun samræmingarhönnuðar
Kyrra Adalstein
240448-2467

Skýringar

Sjá skýringar, tákni og tækjalista á teikningu 1370-V-01.
Sjá dæmigerðar sérmyndir á teikningu 1370-V-02.
Sjá kerfismynd og kerfislýsingar á teikningu 1370-V-28.

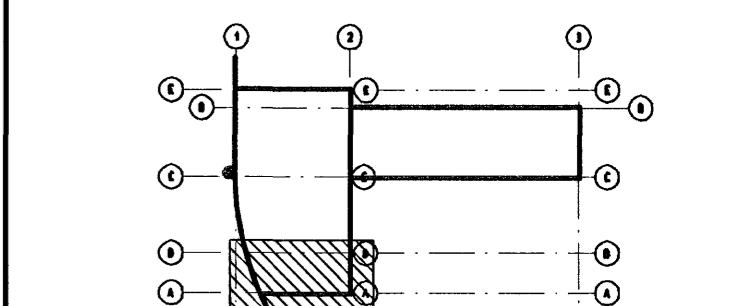
VERKTEIKNING



Br.	Dags.	Eðli breytingar	Hönnað	Athugað

Samb. Kl.

Lykkmynd



Byggingaútlit frá Hafnarfjarðar
Algreitt þann
27 JUN 2006

Almenna verkfræðistofan
Fellsmúla 26 - 108 Reykjavík
Sí: 580 8100 - Fax: 580 8101
av@almenna.is - www.almenna.is

HRAUNSVÍK, HAFNARFIRDI
DÆLU- OG HREINSISTÖÐ, LAGNIR
HITALÖGN
GRUNNMYND ÞJÓNUSTUHLUTI

Hönnað BB Athugað GA M 1:50
Samb. Ólafur Arnason Kl. 220548-3339

Dags. 28.04.06 Nr. 1370-V-19

Artunir & teikningu eru á brygg Almenna verkfræðistofunnar H. M. 470671-0179