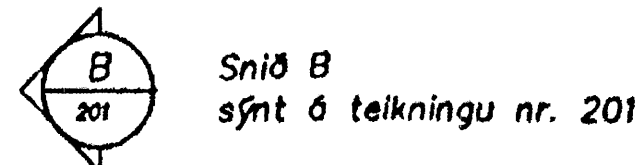


Tákn

Sneiðing í byggingarhluta



Snið B
sýnt á teikningu nr. 201

Sérmynd



Sérmynd C,
sýnt á teikningu nr. 201

41.23 Gólfhæð/kóti = 41,23 m

23.00 Kóti = 23,00 í sniði

120 Plötubykkt

Stöypuskil

Yfirborð jarðvegs og fyllinga

Yfirborð klappar / móhella

Stöypustyrktarstál

- K Suðuhæft stöypustyrktarstál
- C Endi á krökbeygðu stöypustyrktarstáli
- Stöypustyrktarstál í efri brún plötu, innri brún veggjar
- Stöypustyrktarstál í neðri brún plötu, ytri brún veggjar
- m Fjarlægð milli stanga, miðja í miðju
- # Krossbending

Mál og málsetningar

Mál eru í millimetrum [mm]
Hæðarkótar eru í [m]

Álagsforsendur

- Notdág er samkvæmt IST12-2002: 3,0kN/m²; 2,0kN
- Vinddág er samkvæmt IST12-2002: q_w = 1,83kN/m²
- Snjódag er samkvæmt IST12-2002: Svæði 1.
- Jarðskjálftadag er samkvæmt IST12-2002 og FS ENV 1998: a_s = 0,2g

Grundun

Undirstöðujarðvegur er klöpp.

Undir botnplötu skal fylla með frostfríri fyllingu og þjappa í 30 cm lögum og fara a.m.k þrjár umferðir með 60 kg víbróslæða.

Nafndág á jarðveg 0,8MN/m²

Stöypuvirki

Stöypuvirki skal uppfylla IST 10, I og II og

Steinsteypa

Steinsteypa skal uppfylla FS ENV 206 og IST 10, I og II.

Niðurlög stöypu

Steypa skal lögð í lögum í mót (þykkt <600 mm). Fallhæð stöypu skal að jafnaði ekki fara yfir 3 m. Stöypu frá stöypustöð skal komið í mót innan 1 1/2 kist frá því að hún er sett í bil í stöypustöð. Titrun stöypu skal vera hæfileg þannig að steypa sigli lóðrétt saman án verulegs hlíðarflutnings.

Aðhyrning stöypu

Vanda skal til aðhyrningar niðurlagðrar stöypu, svo sem með stöðugri vökvun og eða yfirbreyðsium.

Víðgerð á stöypuskemmdum

Stöypugallar sem upp kunna að koma skulu víðgerðir með til þess gerðum víðgerðarefnum. Ef um verulega stöypugalla er að ræða skal fá víðgerðaradferðina samþykkt hjá burðarvirkihönnuði.

Gerð steinstöypu

Sé ekki annars getið á viðkomandi teikningum skal meðfylgjandi tafla 1 gilda um gerð stöypu.

Stærðir	Þyngingarmál	Lausuhæð í brúðaleit	Magn sementa	Magn lofta	D _{max}	V/S-tala	Sigmál
Utanríkis	Sökkur	C25 S300	>300 kg/m ³	5-6,5%	25	<1,55	6-8%
	Ötveggir	C30 S350	>300 kg/m ³	5-6,5%	25	<1,55	6-8%
	Staðveggir	C35 S400	>350 kg/m ³	5-6,5%	25	<1,48	6-8%
	Plötur/Þröppur	C35 S400	>350 kg/m ³	5-6,5%	25	<1,48	6-8%
Innanríkis	Innveggir	C20 S250			25	<1,65	
	Botnplata (Móð)	C20 S250			25	<1,65	
	Véð. plötur (skurðveg)	C30 S350	>330 kg/m ³		25	<1,50	
	Barand plötur	C30 S350	>330 kg/m ³		25	<1,50	

Tafla 1.

Stöypumát

Vanda skal til mótasmíð og skulu mótin vera þéttklædd þola titrun og uppfylla þá yfirborðskröfu sem við á.

Nákvæmniskröfur

Mót skulu uppfylla kröfu um svignun minni en 1/500 af fjarlægð á milli fastra punkta.

- Staðsetning í plani og hæð, undirstöður +/- 15 mm
- Staðsetning í plani og hæð, annað +/- 5 mm
- þykktir +/- 5 %
- Hornskekkja +/- 5 mm
- Misgengi á stöypuskilum +/- 2 mm
- Frávik frá lóðlínu +/- 3 %

Stöypuskil

Önnur stöypuskil en sýnd eru á teikningum eru háð samþykkt burðarvirkihönnuðar.

Stöypuskil skulu hreinsuð af stöyphringli og öðrum óhreinindum áður en slegið er upp mótum.

Hreinsun móta

Næst á mótum skal hafa hreinslop til að hreinsunar stöypuskila, stöypustyrktarstáls og móta af öllu sagi og öðrum óhreinindum áður en stöypt er.

Frásíðttur

Ekki má slá mótum frá byggingarhlutum svo sem bitum og plötum án þess að tryggja sé (t.d. með öryggisstöðum) að þeir verði ekki fyrir af mikilli áraun. Þegar steypa hefur fengið 28 daga hörðun er óhætt að fjarlægja öll mót og eða allar öryggisstöðir.

Stöypustyrktarstál

Efni

Stöypustyrktarstál skal vera B500B skv. ENV 10080, skriðmörk 500 MPa Nema annað sé tekið fram á teikningu.

Bending

Ef sökkjar eru harri er 1,0 meter skal setja í hann járnagrind #K10 m200 í miðjum vegg.

Stöypuhula

Lágmarksstöypuhula [mm] kemur fram í töflu 2. Komi listi í mót miðast stöypuhula við innri brún lista.

	Plötur	Veggir	Ötbur
Steypa í eða við st.Þ	80	80	80
Steypa að velti eða jarðvegi	50	40	40
Steypa utanríkis (hvar við skurðveg)	30	30	30
Steypa innanríkis (hvar við skurðveg)	25	20	30

Tafla 2

Beygjuþvermál, skeytilengd og bil á milli stanga

Bændinet skal skeyta um a.m.k. tvo möskva. K189 bændinet skal skeyta um a.m.k 300mm.

Í töflu 3 kemur fram lágmarksbeygjuþvermál stöypustyrktarstáls, lágmarksskeytilengd sem og lágmarksmillibil milli stanga lórétt eða lóðrétt. Ekki skal skeyta nema 30% af járnum í sama þversniði, fari skreytingarhlutfall járna yfir 50% í sama þversniði skal skeytilengd aukast um 30% frá því sem fram kemur í töflu 3.

Þvermál stangar	Beygjuþvermál	Skeytilengd	millibil lóðrétt	millibil lórétt
8	160	400		
10	200	450		
12	240	550	32	42
16	300	700	32	42

Tafla 3

Sökkulskaut

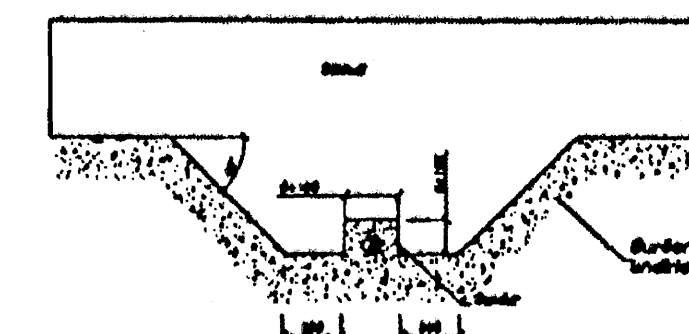
Samskeyti á stöngum í neðri brún sökkuls skal tengja tryggilega enda gangi efri og neðri járnin sem koma í staðin inn og út fyrir uppbyggjullnuna sem nemur skeytilengd viðkomandi járna.

Plötur

Helmit er að sleppa því að beygja járn upp við uppbyggjullnuna enda gangi efri og neðri járnin sem koma í staðin inn og út fyrir uppbyggjullnuna sem nemur skeytilengd viðkomandi járna.

Ýmis kennisnið

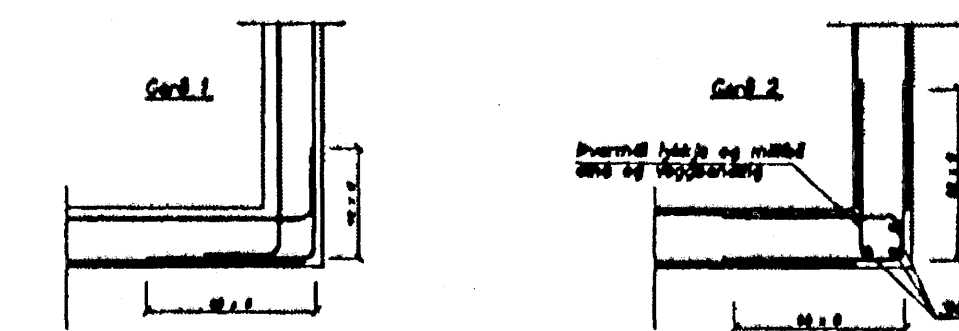
Snið 1: Ásýnd á sökkulvegg.
Þegar kóti lagna er neðar en neðri bæn sökkuls skal Gráa fyrir lögnum áður en sökkull er stöyptur.



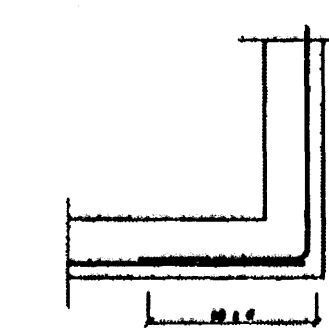
Lágmarks bending veggja:

#K10m200 í miðjum vegg

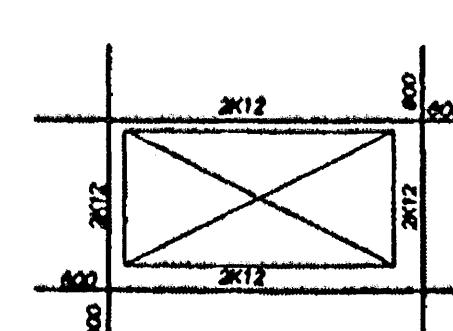
Hornbending tvöföld grind



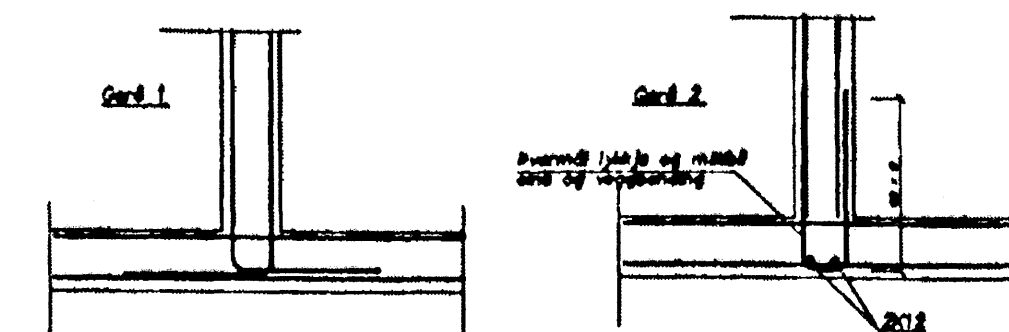
Hornbending einföld grind



Bending umhverfis op



Tenging veggja tvöföld grind



Trévirki

Efnisgæði

Allt lífmtré skal vera L40
Spærrur skulu vera í burðarflokki K24 (T2)
Annað timbur skal vera í burðarflokki K18 (T1)

Meðhöndlun

Allan óvarinn við, skal fúaverja með viðurkendu fúavarnarefni. Þar sem víður kemur að stöypu skal setja tjörupappa á milli.

Klæðning baks

Þak skal heilklaða með 25x150 borðum m 175 (þ.e. 25mm bil á milli borða), hvert borð skal negla með 3 stk 31/80 heitgalvanhúðuðum saum. Ekki skal skeyta tvö borð hlið við hlið á sömu spærru og ekki skal skeyta meira en þrjú borð borða á sömu spærru. Ofan á borðaklæðningu komi þakpappi af viðurkennðri gerð, skörun eftir láréttum línum baks 100 en 300 í stefnu þakhalla. Stáklæðning komi ofan á þakpappa. Stáklæðningu skal festa með 40x65 þaksaum með þéttingu, í aðra hverja háðáru, millibil 500. Á samskeytum platna skal negla ystu háðáru, millibil 250. Tvöfalda skal almenna neglingu frá þakbrúnum og inn á þakið sem svarar til 1/10 af breidd þaks, millibil 250. Jafnframt skal negla tvær raðir næst þakbrún með 125 millibil. Gata skal þess að naglar fái gott hald í borðaklæðningu þ.e. lenti ekki nær brúna borða en 15mm.

Stálvirki

Stál

Stál í bitum og stálfestingum skal uppfylla kröfurnar í prEN 10025 eða sambarilegra staða. Stál til notkunar innanhúss skal grunna með alkýl-ólubundnum ryðvarnargrunni. Stál til notkunar utanhúss skal heitgalvanhúðað.

Suður

Suðuefni skal uppfylla kröfur prEN499 og prEN758 eða sambarilegra staða. Það skal valið þannig að styrkur þess eftir suðu sé a.m.k. jafn styrk grunnefnisins. Suðuvinnu skal framkvæma af suðumönnum sem hafa hæfnispróf samkvæmt IST EN 287-1.

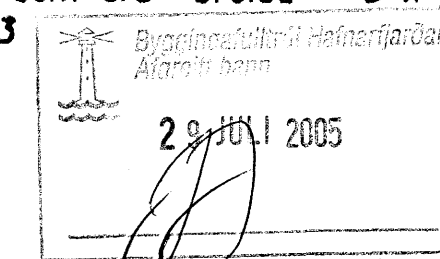
Boltar

Til festingar á timri og stáli

Boltar/snitteinar skulu vera í styrkleikaflokki 8.8 eða betra. Boltar/snitteinar/Múrboltar skulu vera í styrkleikaflokki 8.8 eða betra.

Allir boltar/snitteinar sem verða fyrir veðrun skulu heitgalvanhúðaðir.

Þar sem ekki er annað tekið fram skal undir allar boltarar sem koma að tré, setja skinnur sem eru breidd = 3 x þvermál bolta og þykkt = þvermál bolta/3



Gtg.	Nr.	Þreytingar	Höfundur	Daga

Verkefningur

Lækjargata 6, Hafnarfirði

Strendingur ehf. Verkefndir jónusta Lækjargata 6-8 • 101 Hafnarfirði Sími 565 5644, Fax 565 5641	Viðbygging Skýringar – Burðarþol
Höfundur Stigurbur Guðmundsson kt. 181083-7594	Daga Júní 2005
Samvinnuábyrgð 200	Tíðni / Hæðni af JW/SG