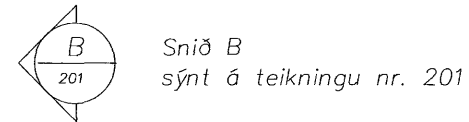


# Tákn

## Sneiðing í byggingarhluta



Snið B  
sýnt á teikningu nr. 201

## Sérmynd



Sérmynd C,  
sýnd á teikningu nr. 201

41,23 Gólfhæð/kóti = 41,23 m

23,00 Kóti = 23,00 í sniði

120 Plötubykkt

Steypuskil

Yfirborð jarðvegs og fyllinga

Yfirborð klappar / mólullu

## Steypustyrktarstál

K Suðuhæft steypustyrktarstál

Endi á krökbeygðu steypustyrktarstáli

Steypustyrktarstál í efri brún plötu, innri brún veggjar

Steypustyrktarstál í neðri brún plötu, ytri brún veggjar

m Fjarlægð milli stanga, miðja í miðju

# Krossbending

## Mál og málsetningar

Mál eru í millimetrum [mm]

Hæðarkótar eru í [m]

## Álagsforsendur

Vindálag er samkvæmt IST12-2002:  $q_{max} = 1.50kN/m^2$

Snjóálag er samkvæmt IST12-2002: Svæði 1.

Jarðskjálftaálag er samkvæmt IST12-2002 og FS ENV 1998:  $a_g = 0,2g$

## Grundun

Undirstöðujarðvegur er klöpp eða frostfrí fylling  
Fylling undir sökkla skal þjappa þannig að  
hún uppfylli  $E2 > 120MPa$  og  $E2/E1 > 2.2$ .

Undir botnplötu skal fylla með frostfríri fyllingu og þjappa í 30  
cm lögum og fara a.m.k þrjár umferðir með 100 kg vibrósléða.

Nafnálag á jarðveg 0,25MN/m<sup>2</sup>

## Steypuvirki

Steypuvirki skal uppfylla IST 10, I og II og

### Steinsteypa

Steinsteypa skal uppfylla FS ENV 206 og IST 10, I og II.

### Niðurlögn steypu

Steypa skal lögð í lögum í mót (þykkt <600 mm). Fallhæð  
steypu skal að jafnaði ekki fara yfir 3 m. Steypu frá steypustöð  
skal komið í mót innan 1 1/2 kist frá því að hún er sett í bíl  
í steypustöð. Titrun steypu skal vera hæfileg þannig að steypa  
sigi lóðrétt saman án verulegs hlíðarflutnings.

### Aðhlygning steypu

Vanda skal til aðhlygningar niðurlagðrar steypu, svo sem með  
stöðugri vökvun og eða yfirbreyðslum.

### Viðgerð á steypuskemmdum

Steypuvallar sem upp kunna að koma skulu viðgerðir með til  
þess gerðum viðgerðarefnum. Ef um verulega steypugalla er að  
ræða skal fá viðgerðaraðferðina samþykka hjá burðarvirkishönnuði.

### Gerð steinsteypu

Sé ekki annars getið á viðkomandi teikningum skal meðfylgjandi  
tafla 1 gilda um gerð steypu.

Eiginleikar	Leiðbeinandi brotþolsfl.		Magn sements	Magn lofts	D <sub>max</sub>	V/S-tala	Stigmál
	Byggingarhluti	Utanhúss					
Sökklar	C25	S300	>300 kg/m <sup>3</sup>	5-6,5%	25	<0,55	6-8%
Ólvegjar	C30	S350	>300 kg/m <sup>3</sup>	5-6,5%	25	<0,55	6-8%
Stöðvegjar	C35	S400	>350 kg/m <sup>3</sup>	5-6,5%	25	<0,45	6-8%
Plötur/tráppur	C35	S400	>350 kg/m <sup>3</sup>	5-6,5%	25	<0,45	6-8%
Innanhúss	Innveggjar	C20	S250		25	<0,65	
	Botnplata (hlöð)	C20	S250		25	<0,65	
	Vélarplötur (oksturálag)	C30	S350	>330 kg/m <sup>3</sup>	25	<0,50	
	Beirandi plötur	C30	S350	>330 kg/m <sup>3</sup>	25	<0,50	

Tafla 1.

### Steypumót

Vanda skal til mótasmíði og skulu mótin vera þéttklædd  
þola litrun og uppfylla þá yfirborðskröfu sem við á.

### Nákvæmniskröfur:

Mót skulu uppfylla kröfu um svignun minni en 1/500 af  
fjarlægð á milli fastra punkta.  
Staðsetning í plani og hæð, undirstöður +/- 15 mm  
Staðsetning í plani og hæð, annað +/- 5 mm  
Þykktir +/- 5 %  
Hornskekkja +/- 5 mm  
Misgengi á steypuskilum +/- 2 mm  
Frávik frá lóðlínu +/- 3 ‰

### Steypuskil

Önnur steypuskil en sýnd eru á teikningum eru háð samþykks  
burðarvirkishönnuðar.

Steypuskil skulu hreinsuð af steypuröngli og öðrum óhreinindum  
öður en slegið er upp mótum.

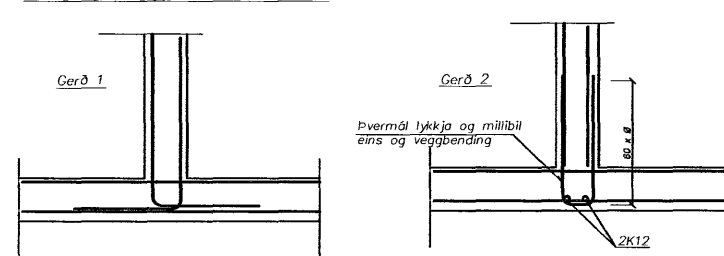
### Hreinsun móta

Neðst á mótum skal hafa hreinsip til að hreinsunar steypuskila,  
steypustyrktarstóls og móta af öllu sagi og öðrum óhreinindum  
öður en steypit er.

### Frásíðttur

Ekki má slá mótum frá byggingarhlutum svo sem bitum og  
plötum án þess að tryggja sé (t.d. með öryggisstöðum) að þeir  
verði ekki fyrir af mikilli áraun. Þegar steypa hefur fengið 28  
daga hörðun er dhætt að fjarlægja öll mót og eða allar  
öryggisstöðir.

Tenging veggja tvöföld grind



## Steypustyrktarstál

### Efni

Steypustyrktarstál skal vera B500B skv. ENV 10080, skriðmörk 500 MPa  
Nema annað sé tekið fram á teikningu.

### Bending

Ef sökkjar eru hærri er 1,0 meter skal setja í hann  
járngrind #K10 m200 í miðjan vegg.

### Steypuhula

Lágmarkssteypuhula [mm] kemur fram í töflu 2.  
Komi listi í mót miðast steypuhula við innri brún lista.

	Plötur	Veggir bitar	Söklar
Steypa í eða við sjó	60	60	60
Steypa að vatni eða jarðvegi	50	40	40
Steypa utanhús (utan við einangrun)	30	30	30
Steypa innanhús (innan við einangrun)	20	20	30

Tafla 2

### Beygjupermál, skeytilengd og bil á milli stanga

Bendinet skal skeyta um a.m.k. tvo möskva. K189 bendinet  
skal skeyta um a.m.k 300mm.

Í töflu 3 kemur fram lágmarksbeygjupermál steypustyrktarstóls,  
lágmarkskeytilengd sem og lágmarksmillibil milli stanga lóðrétt  
eða lóðrétt. Ekki skal skeyta nema 30% af jörnum í sama  
þversniði, fari skeytingarhlutfall járna yfir 50% í sama  
þversniði skal skeytilengd aukast um 30% frá því sem fram  
kemur í töflu 3.

Þvermál stangar	Beygjupermál	Skeytilengd	millibil lóðrétt	millibil lóðrétt
8	160	400		
10	200	450		
12	240	550	32	42
16	300	700	32	42

Tafla 3

### Sökkulskaut

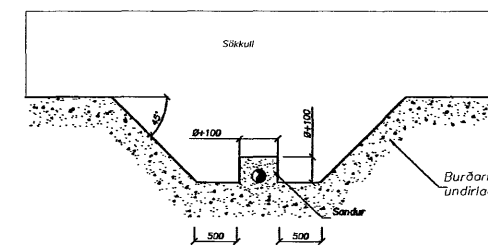
Samskeyti á stöngum í neðri brún sökkuls skal tengja tryggilega  
saman með skrúfudum U-lykkjum þannig að þau myndi eina  
heilð. Um frágang á tengingu sökkulskauts vísast til  
raflagnateikninga.

### Plötur

Heimilt er að sleppa því að beygja járn upp við uppbyggulínur  
enda gangi efri og neðri járnin sem koma í staðin inn og út fyrir  
uppbyggjulínuna sem nemur skeytilengd viðkomandi járna.

### Ýmis kennisnið

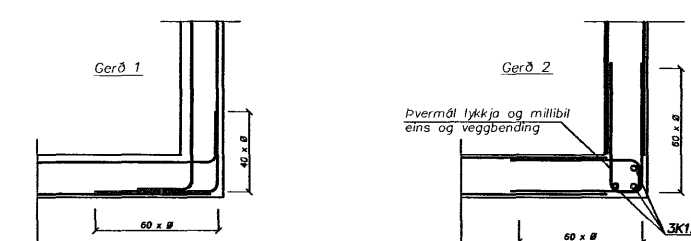
Snið 1: Ásýnd á sökkulvegg.  
Þegar kóti lagna er neðar en neðri bún sökkuls skal  
Grata fyrir lögnum áður en sökkull er steypur.



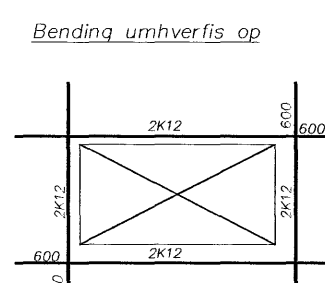
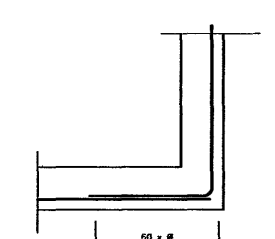
### Lámars bending veggja:

#K10m200 í miðjum vegg

### Hornbending tvöföld grind



### Hornbending einföld grind



24. JUNI 2006  
VPS

## Trévirki

### Efnisgæði

Allt límtré skal vera L40  
Sperrur skulu vera í burðarflokki K24 (T2)  
Annað limbur skal vera í burðarflokki K18 (T1)

### Meðhöndlun

Allan óvarinn við, skal fúaverja með viðurkendu fúavarnarefni.  
Þar sem viður kemur að steypu skal setja tjörupappa á milli.

### Klæðning þaks

Þak skal heiklæða með 25x150 borðum m 175 (þ.e. 25mm bil á  
milli borða), hvert borð skal negla með 3 stk 31/80  
heitgalvanhúðuðum saum. Ekki skal skeyta tvö borð hlið við hlið á  
sömu sperru og ekki skal skeyta meira en þriðjung borða á sömu  
sperru.  
Ofan á borðaklæðningu komi þakpappi af viðurkenndri gerð, skörun  
eftir lóðréttum línunum þaks 100 en 300 í stefnu þakhalla.  
Stálklæðning komi ofan á þakpappa. Stálklæðningu skal festa  
með 40x65 þaksnaum með þéttingu, í aðra hverja hábáru, millibil  
500. Á samskeytum platna skal negla ystu hábáru, millibil 250.  
Tvöfalda skal almenna neglingu frá þakbrúnum og inn á þakið  
sem svarar til 1/10 af breidd þaks, millibil 250. Jafnframt skal  
negla tvær raðir næst þakbrún með 125 millibili. Gæta skal þess  
að naglar fái gott hald í borðaklæðningu þ.e. lenti ekki nær brúna  
borða en 15mm.

## Stálvirki

### Stál

Stál í bitum og stálfestingum skal uppfylla kröfurinn í prEN  
10025 eða sambærilegra staðla.  
Stál til notkunar innanhús skal grunna með alkýð-olíubundnum  
ryðvarnargrunni.  
Stál til notkunar utanhúss skal heitgalvanhúðað.

### Suður

Suðuefni skal uppfylla kröfur prEN499 og prEN758 eða  
sambærilegra staðla. Það skal valið þannig að styrkur þess eftir  
suðu sé a.m.k. jafn styrk grunnefnisins.  
Suðuvinnu skal framkvæma af suðumönnum sem hafa hæfnispróf  
samkvæmt IST EN 287-1.

### Boltar

#### Til festingar á timbri og stáli

Boltar/snitteinar skulu vera í styrkleikaflokki 8.8 eða betra.  
Boltar/snitteinar/Múrboltar skulu vera í styrkleikaflokki 8.8 eða  
betra.

Allir boltar/snitteinar sem verða fyrir veðrun skulu  
heitgalvanhúðaðir.

Þar sem ekki er annað tekið fram skal undir allar boltarar sem  
koma að tré, setja skinnur sem eru breidd = 3 x þvermál bolta  
og þykkt = þvermál bolta/3

Ótg.	Nr.	Breytingar	Höfundur	Daga
Verkteikning				

## Vesturvangur 14, Hafnarfirði – Viðbygging

<b>Strendingur ehf.</b> Verkfæðipjónustufélag Fjarlægja 9-5 • 220 Hafnarfirður Sími 565 5646, fax 565 5641		Viðbygging – Burðarvirki Skýringar	
Dags mars 2006	Töknúmer / Hæðni af PP/PVG	Meðhöndlað 200	