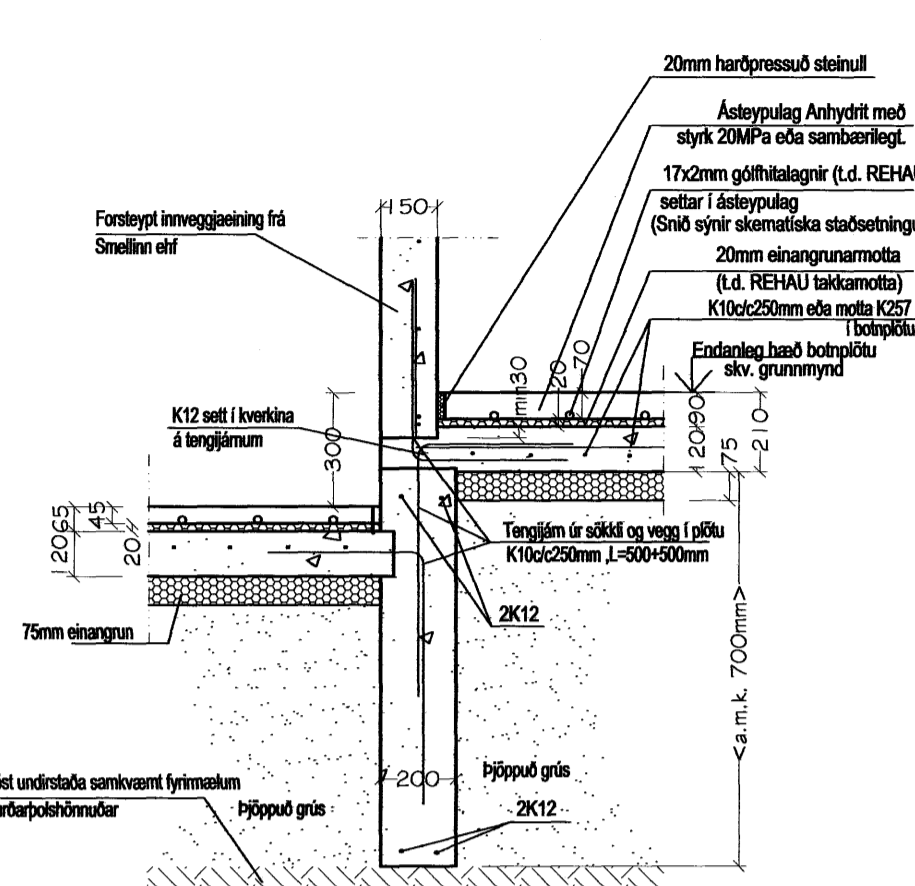
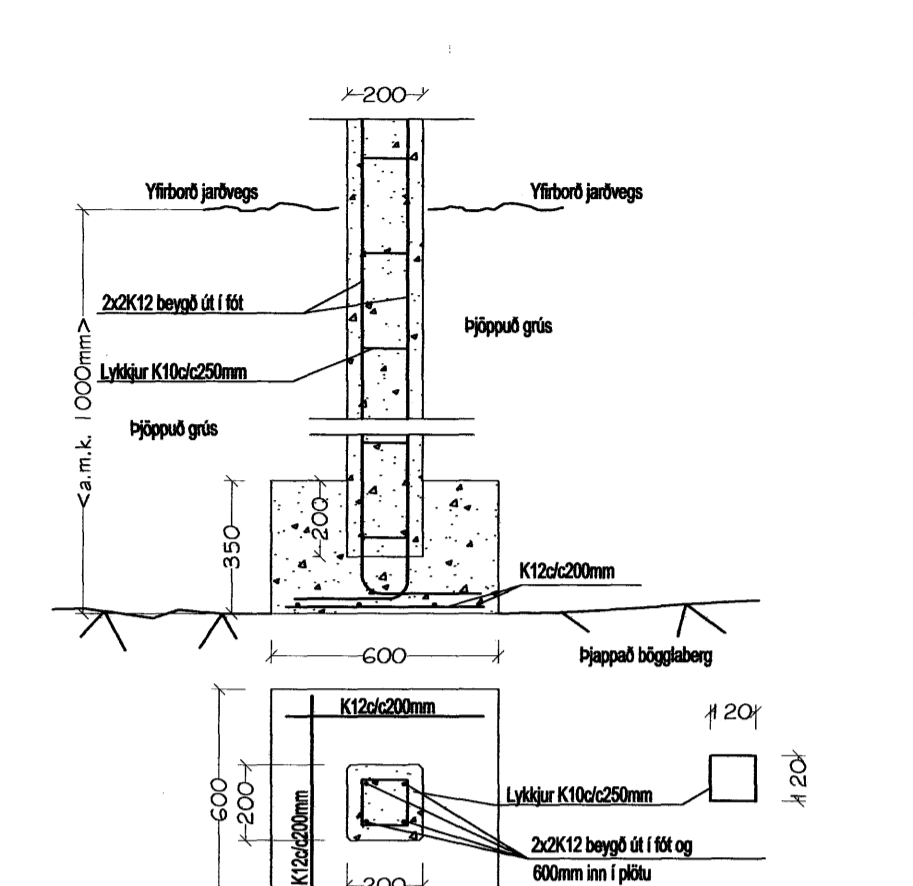


Snið A1 1:20

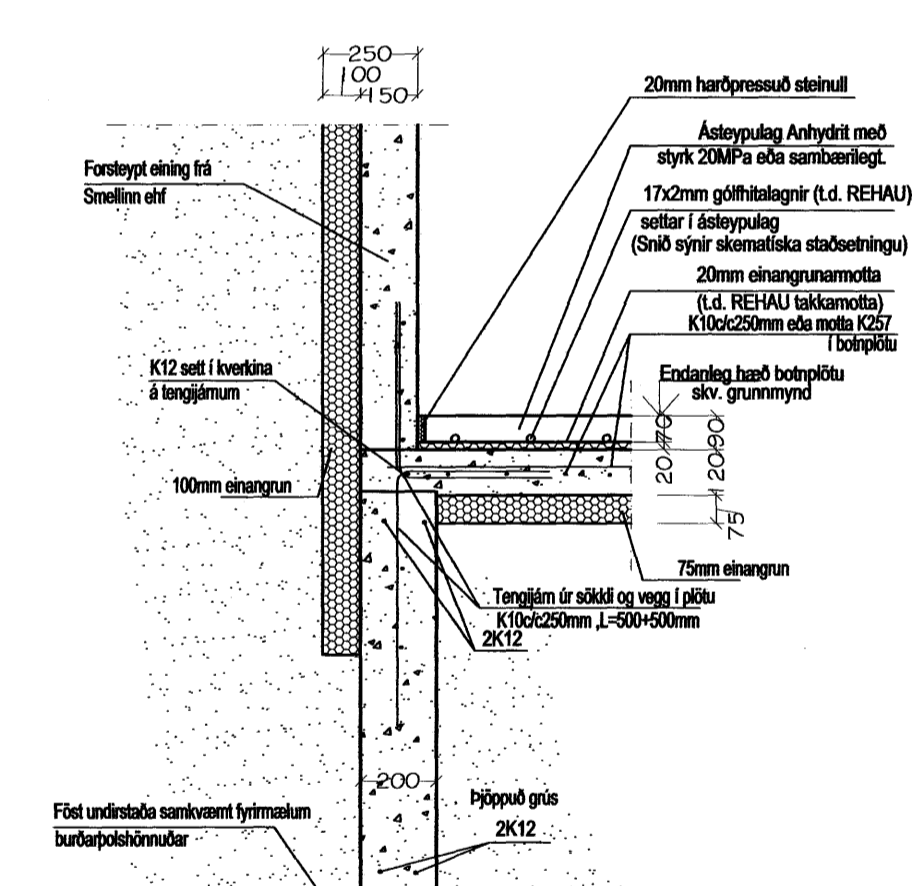


Snið A2 1:20

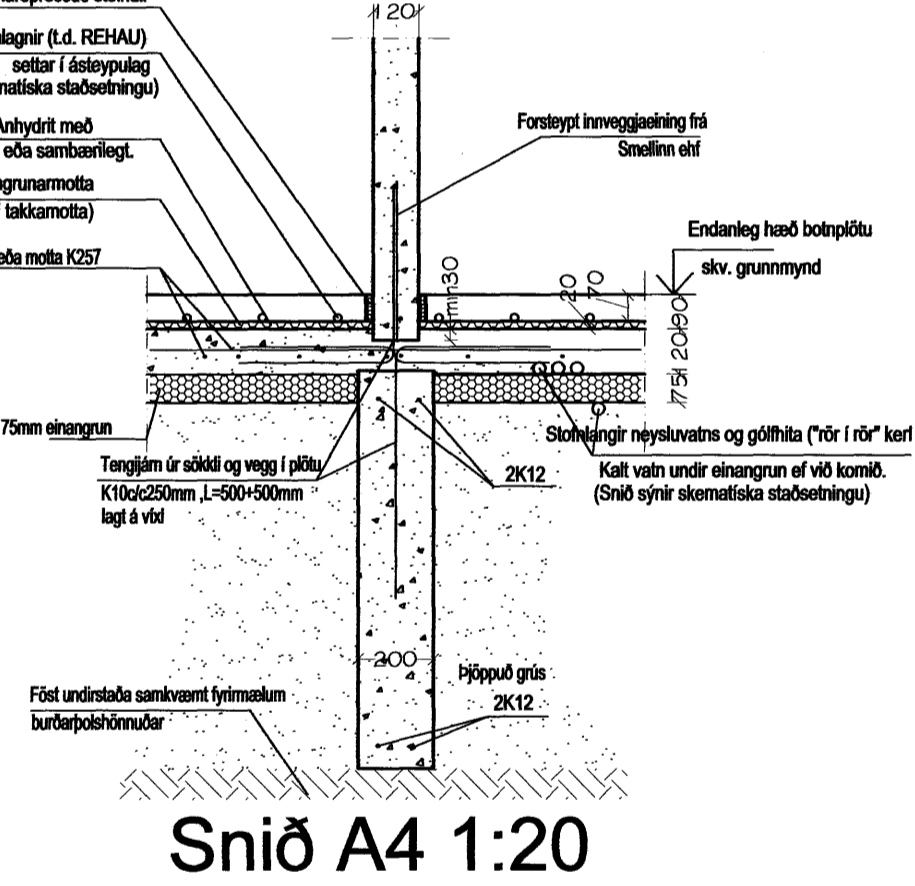


Súla S1 1:20

Forsteypt súla, staðsteyptur súlufótur



Snið A3 1:20



Snið A4 1:20

Gröfturn fyrir húsi:
Gröfa skal fyrir húsinu niður á burðarþæfan jarðveg. Allt uppræfti efnis, sem ekki er hægt að nota til að fylla eftir umhverfis húsið, skal fyllt burt.
Ef vatn leitar í grunninn skal dæla því eða veita burt.
Áður en þríföld eða undirstöður verða steypt skal hreinsa altan jarðveg, sand og lausa steina af yfirborði því, sem steypta leggst á.
Ríppun, flægjun og sprengingur
Þegar ekki tekst að losa a.m.k. 20 m³ af höhluðu eða klöpp á klökkustund með 24 t grófu skal einn losað með ríppun, flægjun eða sprengingum. Allt efnis sem losað verður skal síðan flutt á leyfilegan losunarsæð.
Gæta séstakar varðar við sprengingar til að koma í veg fyrir að slus verði á mönnum og skemmdir á mannvirkjum. Við flutning, grýmsu og notkun sprengingarfinsins skal í einu og öllu fara eftir þeim reglum, sem í gildi eru um sprengingir og meðferð þess.
Fylling undir sökkulveggi:
Fylla skal og þjappa undir sökkulveggi hússins í mest 0,3 - 0,5 lögum háð þynd þess valara, sem notaður verður. Fyllingarefnið skal vera frostþólið og þjappanlegt hraamélt. Það skal ekki trita haldið meira en 3% af kornum, sem eru minni en 0,02mm miðað við heildarþyngd efnissins.
Leyfing hámarkssteinsættar
Fyllingarefnið er 1/3 af lagþykkt við þjappun.
Þjappa skal hvert lag þar til þjappunin uppfyllir eftirfarandi skilyrði:
E2 > 100 Mpa og E2/E1 < 2,3 fyrir bögglaberg
Miða skal við að þjappa minnst 6 umferðir með 3 - 5 tonna titurvöðva auk þess að uppfylla óangreindar kröfur.

Almennar skýringar við sökkla:
Steypta S200 í þrífalag, en annars S250 (sökkjar, botnplata, úvegurplötur ofan sökkla).
Stál KS50 en lykkjur og vinklar KSS05.
Steyptuhúla á járnnum 30mm en 25mm innanhúss.
Göf í sökkla skal gera skv. frænnislistskráningu.
Kringum öll og skal selja 2K12 sem nái a.m.k. 60cm útyfir brún ops, nema annað sé tekið fram. Sama gildir fyrir veggenda.
Sökkjar standi á þjappuðu bögglabergi, E2>100Mpa, E2/E1<2,3
Tengja skal liggjandi járn í sökkli skv. ákvaðum Raimagnsveitunnar.
Í botnplötu má nota mottu K257 í stað #K10x250mm.
Undir botnplötu skal einangra með 75mm einangrun og 500mm niður með úveggaðskli.

Almennar skýringar við þakvirki:
Burðarvirki timbur a.m.k. K18 skv. IST DS 413:1998
Burðarvirki stál IST DS 412:1998. Ryðvörn skv. tæringarflokk 1.
Heilkæða skal þak með 1"x6" og negla með 3x3" galv. í hverja spennu.
Bárújam skal negla með 43/75 kambasaum. Negla skal í hverja báru við þakbrún en annars skal negla í ádra hverja báru. Naglarádr skulu vera með 600mm millibili.
Hliðra skal neglingu við þakbrún þannig að hún lenti í stíthvöru borðinu.
Spennur eru 2"x9" (styrkleikað flokkað timbur 50x225mm).
Útfæra skal loftun í þakviðþakktant ásamt snjóglidru í þakant skv. teikningu arkitekts og í samráði við arkitekt.
Þar sem fótrenn leggst að steypu (eða vegglaegja) skal selja tjórupappa á milli.
Selja skal þjónustulögu fyrir lokað lokað rými í þaki (ef niðurtakið þak) og skal staðsetning og frágangur (L.d. brunavörn) vera í samráði við arkitekt.

Steypa að útlöfti skal uppfylla eftirfarandi:
Sementsmagn a.m.k. 300kg í rúmmeter steypu.
V/S minni en 0,55. Loftinnihald a.m.k. 5%.

Álagsforsendur húss:
Grunngildi vindálags= 1,75KN/m², (kt=0,18, Z_e=7,24m, Z₀=0,03m, Q_{ref}=0,79KN/m²).
Grunngildi snjóálags= 1,0 KN/m². (Afloksstuðull C_e=0,8, formfaktor C_f=0,8, S_k=2,1KN/m²).
Jarðskjálftaálag skv. þjóðarskið.
Húsið er reiknað skv. flokki A skv. gr. 128.2 byggingarreglugerð.
Sketylengd járna:
Sketylengd járna skal vera skv. eftirfarandi löftu nema annað sé tekið fram.
K10: Sketylengd a.m.k. 40cm.
K12: Sketylengd a.m.k. 48cm.
K16: Sketylengd a.m.k. 64cm.
K20: Sketylengd a.m.k. 80cm.
K25: Sketylengd a.m.k. 100cm.
Bendistál (kambstál og stálmottur) skal beygja um skífur sem hefur þvermál a.m.k. 20 x þvermál jámsins.
Sketylum skal dreifa og forðast skal eftir flognum að skreyta á stöðum sem mest á reynir.
Bendistál skal hafa gallalaust yfirborð og vera laust við útreinindi, flú, mállögu, ryllögur og því um líkt. Þess skal gætt í allri meðferð stálsins, að það bogni ekki eða snúist.

Valdísveitir A. Ásteypt 13/11/55-3289
Áritun aðbáthönnuðar skv. gr. 19.2 byggingarreglugerð (samræming séruppráttá)

Breytingar			Fjólúás 38, Hafnarfjörður
Nr.	Dags.	Nafn	
			Birgir Guðmundsson Byggingartæknifræðingur kt. 040562-3629 Kluukkubergi 11 s. 564-5146 Fax: 564-5146 221 Hafnarfjörður Netfang: birgir@verk.is
			Mkv. 1:20
			Sökkjar snið og skýringar
			Nr. 2B Dags. 20.09.07
			Lögg. hönnuður: Bjarni Árnason kt. 290461-4489