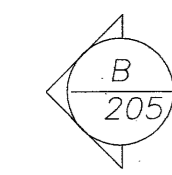


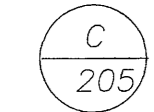
Tákn

Sneiðing í byggingarhluta



Snið B, tekið á teikningu 203 og sýnt á teikningu nr. 205

Sérmynd



Sérmynd C, tekin á teikningu 201 og sýnt á teikningu nr. 205

41,23

Gólfhæð/kóti = 41,23 m

23,00

Kóti = 23,00 í sniði

120

Plötubýkk

Steypuskil

Steypuskil

Yfirborð jarðvegs og fylling

Yfirborð jarðvegs og fylling

Yfirborð klappar / mðhellu

Yfirborð klappar / mðhellu

Steypustyrktarstál

K Steypustyrktarstál

Ks Suðuhæft steypustyrktarstál

R Slétt steypustyrktarstál

Endi á krökbeygðu steypustyrktarstáli

Steypustyrktarstál í efri brún plötu, innri brún veggjar

Steypustyrktarstál í neðri brún plötu, ytri brún veggjar

m/m Fjarlægð milli stanga, miðja í miðju

Krossbending

Mál og málsetningar

Mál eru í millimetrum [mm]

Hæðarkótar eru í [m]

Álagsforsendur

Notálag er samkvæmt IST12-2002: 2,0 kN/m²

Vindálag er samkvæmt IST12-2002: q_{max} = 1,75kN/m²

Snjóálag er samkvæmt IST12-2002: Svæði 1.

Jarðskjálftaálag er samkvæmt IST12-2002 og FS ENV 1998:

Grundun

Undirstöðujarðvegur er frostfrí þjöppuð fylling. Fylling skal þjöppuð þangað til hún uppfyllir E2 > 120 MPa og E2/E1 < 2,5

Undir botnplötu skal fylla með frostfríri fyllingu og þjappa í 30 cm lögum og fara a.m.k þrjár umferðir með 60 kg vibrósléða.

Nafnálag á jarðveg 0,4 MN/m²

Steypuvirki

Steypuvirki skal uppfylla IST 10, I og II og

Steinsteypa

Steinsteypa skal uppfylla FS ENV 206 og IST 10, I og II.

Niðurlögn steypu

Steypa skal lögð í lögum í mót (þykkt <600 mm). Fallhæð steypu skal að jafnaði ekki fara yfir 3 m. Steypu frá steypustöð skal komið í mót innan 1 1/2 klst frá því að hún er sett í bíl í steypustöð. Titrun steypu skal vera hæfileg þannig að steypa sígi lóðrétt saman án verulegs hliðarfliutnings.

Aðhlyning steypu

Vanda skal til aðhlyningar niðurlagðrar steypu, svo sem með stöðugri vökvun og eða yfirbreyðslum.

Viðgerð á steypuskemmdum

Steypugallar sem upp kunna að koma skulu viðgerðir með til þess gerðum viðgerðarefnum. Ef um verulega steypugalla er að ræða skal fá viðgerðaraðferðina samþykkt hjá burðarvirkishönnuði.

Gerð steinsteypu

Sé ekki annars getið á viðkomandi teikningum skal meðfylgjandi tafla 1 gilda um gerð steypu.

Sniðteikn	Byggingarhluti	Leifðeignandi brotþolsfl.	Magn sements	Magn lofts	D _{max}	V/S-tala	Sigmál
Utanhúss	Sökkjar	C25 S300	>300 kg/m ³	5-6,5%	25	<0,55	6-8%
	Ótveggir	C30 S350	>300 kg/m ³	5-6,5%	25	<0,55	6-8%
	Staðveggir	C35 S400	>350 kg/m ³	5-6,5%	25	<0,45	6-8%
	Plötur/tröppur	C35 S400	>350 kg/m ³	5-6,5%	25	<0,45	6-8%
Innanhúss	Innveggir	C20 S250			25	<0,65	
	Botnplata (föggð)	C20 S250			25	<0,65	
	Valsi. plötur (skurðslagi)	C30 S350	>330 kg/m ³		25	<0,50	
	Berandi plötur	C30 S350	>330 kg/m ³		25	<0,50	

Tafla 1.

Steypumót

Vanda skal til mótasmíði og skulu mótin vera þéttklædd þola titrun og uppfylla þá yfirborðskráfu sem við á.

Nákvæmniskröfur:

Mót skulu uppfylla kröfu um svignun minni en 1/500 af fjarlægð á milli fastra punkta.

Staðsetning í plani og hæð, undirstöður +/- 15 mm

Staðsetning í plani og hæð, annað +/- 5 mm

Þykktir +/- 5 %

Hornskekkja +/- 5 mm

Misgengi á steypuskilum +/- 2 mm

Frávík frá lóðlínu +/- 3 %

Steypuskil

Önnur steypuskil en sýnd eru á teikningum eru háð samþykks burðarvirkishönnuðar.

Steypuskil skulu hreinsuð af steypþröngli og öðrum óhreinindum áður en slegið er upp mótum.

Hreinsun móta

Neðst á mótum skal hafa hreinsip til að hreinsunar steypuskila, steypustyrktarstáls og móta af öllu sagi og öðrum óhreinindum áður en steipt er.

Frásíáttur

Ekki má slá mótum frá byggingarhlutum svo sem bitum og plötum án þess að tryggja sé (t.d. með öryggisstöðum) að þeir verði ekki fyrir af mikilli áraun. Þegar steypa hefur fengið 28 daga hörðun er óhætt að fjarlægja öll mót og eða allar öryggisstöðir.

Steypustyrktarstál

Efni

Steypustyrktarstál skal vera B500B skv. ENV 10080, skriðmörk 500 MPa. Nema annað sé tekið fram á teikningu.

Bending

Steypuhula

Lágmarkssteypuhula [mm] kemur fram í töflu 2. Komi listi í mót miðast steypuhula við innri brún lista.

	Plötur	Veggir bitar	Sölur
Steypa í eða við sjó	60	60	60
Steypa að vatni eða jarðvegi	50	40	40
Steypa utanhúss (utan við einangrun)	30	30	30
Steypa innanhúss (innan við einangrun)	20	20	30

Tafla 2

Beygjubvermál, skeytilengd og bil á milli stanga

Bendinet skal skeyta um a.m.k. tvo möskva. K189 bendinet skal skeyta um a.m.k. 300mm.

Í töflu 3 kemur fram lágmarksbeygjubvermál steypustyrktarstáls, lágmarksskeytilengd sem og lágmarks millibil milli stanga lárétt eða lóðrétt. Ekki skal skeyta nema 30% af jörnum í sama þversniði, fari skeytingarhlutfall járna yfir 50% í sama þversniði skal skeytilengd aukast um 30% frá því sem fram kemur í töflu 3.

Þvermál stanga	Beygjubvermál	Skeytilengd	millibil lóðrétt	millibil lárétt
8	160	400		
10	200	450		
12	240	550	32	42
16	300	700	32	42

Tafla 3

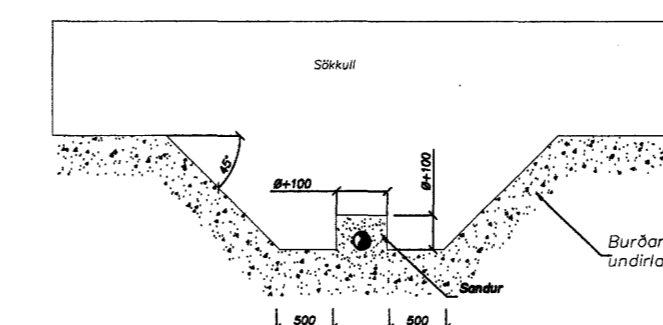
Sökkulskaut

Samskeyti á stöngum í neðri brún sökkuls skal tengja tryggilega saman með skrúfuðum U-lykkjum þannig að þau myndi eina heild. Um frágang á tengingu sökkulskauts vísast til raflagnateikninga.

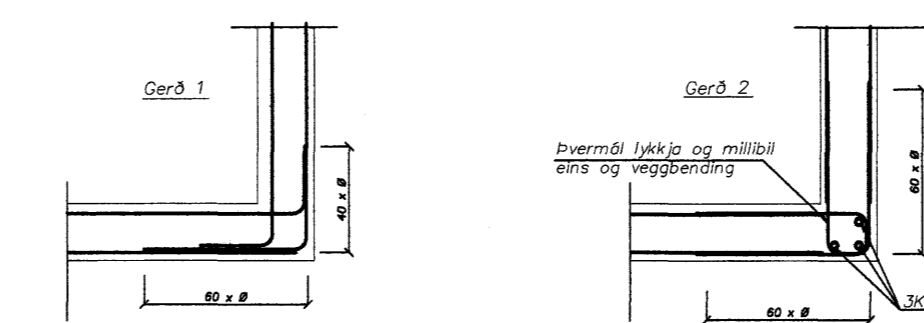
Ýmis kennisnið

Snið 1: Ásýnd á sökkulvegg.

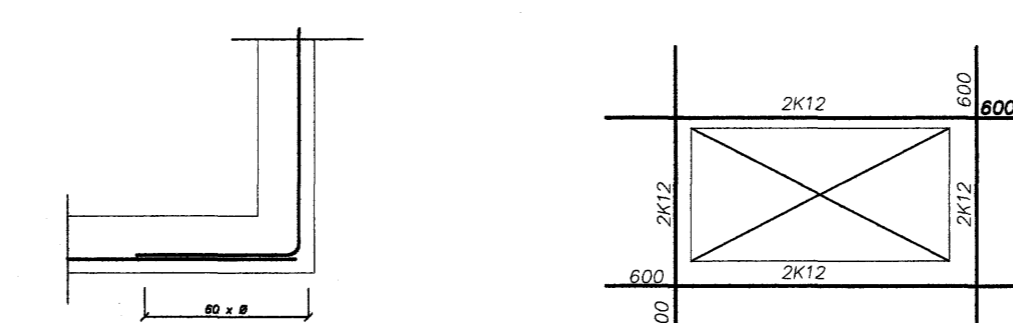
Þegar kóti lagna er neðar en neðri bún sökkuls skal Grafa fyrir lögnum áður en sökkull er steiptur.



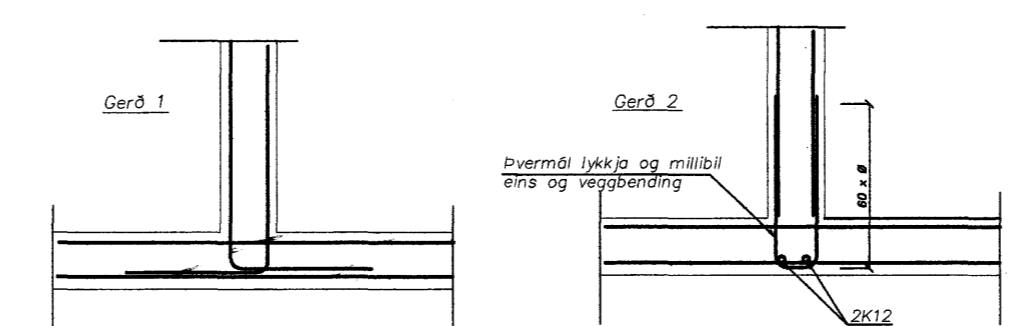
Hornbending tvöföld grind



Hornbending einföld grind



Tenging veggja tvöföld grind



Trévirki

Efnisgæði

Allt líftré skal vera L40

Annað timbur skal vera í burðarflokki K18 (T18)

Meðhöndlun

Allan óvarinn við, skal fúaverja með viðurkendu fúavarnarefni. Þar sem víður kemur að steypu skal setja tjórupappa á milli.

Klæðning þaks

Þak skal heilklaða með 2x12mm krossvið, og festa með 4,5mm skrúfum m 150. Ofan á klæðningu komi þakpappi af viðurkennadri gerð, skörun eftir láréttum línum þaks 100 en 300 í stefnu þakhalla.

Stálklæðning komi ofan á þakpappa. Stálklæðningu skal festa með 40x65 þaksaum með þéttingu, í öðru hvarja háðáru, millibil 600. Á samskeytum platna skal negla ystu háðáru, millibil 300. Tvöfalda skal almenna neglingu frá þakbrúnum og inn á þakið sem svarar til 1/10 af breidd þaks, millibil 300. Jafnframt skal negla tvær raðir næst þakbrún með 150 millibili.

Stálvirki

Stál

Stál (t.d. í bitum og stálfestingum) skal vera Fe360 skv. DS/ISO 630 eða St37 skv. DIN 17100.

Stál til notkunar innanhúss skal grunna með alkýð-ólubundnum ryðvarnargrunni.

Stál til notkunar utanhúss skal heitgalvanhúðað.

Suður

Suðuefni skal uppfylla kröfur DS37.1 (prEN499 og prEN758) eða sambærilegra staðla. Það skal valið þannig að styrkur þess eftir suðu sé a.m.k. jafn styrk grunnefnisins. Suðuvinnu skal framkvæma af suðumönnum sem hafa hæfnisráf samkvæmt IST EN 287-1.

Boltar

Til festingar á timbri og stáli

Boltar/snitteinar skulu vera í styrkleikaflokki 4.6 eða betra. Boltar/snitteinar/Múrboltar skulu vera í styrkleikaflokki 4.6 eða betra.

Allir boltar/snitteinar sem verða fyrir veðrun skulu heitgalvanhúðaðir.

Þar sem ekki er annað tekið fram skal undir allar boltarar sem koma að tré, setja skinnur sem eru breidd = 3 x þvermál bolta og þykkt = þvermál bolta/3

Dag.	Nr.	Breytingar	Hönnuður	Dags
Verkteikning				

Vesturvangur 6, Hafnarfirði	
EStrendingur ehf. Verkfræðisjókusíða Fjarbergaleið 15-15 - 220 Hafnarfjarður sími 565 5640, fax 565 5641	Burðarþol - Skýringar
Hönnuður Sigurður Gunnarsson 111063-7599 Samningarnúmer	Dags 18.09.2007 Telduð / Hannuð af JW/SG Málsvæði Hönnuð teikningar B-y1