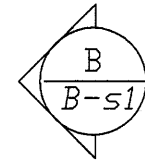


## Tákn

Sneiðing í byggingarhluta



Snið B, tekið t.d. á teikningu B1g1 og sýnt á teikningu nr. B-S1

Sérmynd



Sérmynd C, tekin t.d. á teikningu B2g2 og sýnd á teikningu nr. B2g2

41,23

Gólfhæð/kóti = 41,23 m

23,00

Kóti = 23,00 í sniði

120

Plötubykk

Steypuskil

Yfirborð jarðvegs og fyllinga

Yfirborð klappar / móhelli

Steypustyrktarstál

K Steypustyrktarstál

Ks Suðuhæft steypustyrktarstál

R Slétt steypustyrktarstál

Endi á krökbeygðu steypustyrktarstáli

Steypustyrktarstál í efri brún plötu, innri brún veggjar

Steypustyrktarstál í neðri brún plötu, ytri brún veggjar

Fjarlægð milli stanga, miðja í miðu

Krossbending

## Mál og málsetningar

Mál eru í millimetrum [mm]

Hæðarkótar eru í [m]

## Álagsforsendur

Notálag er:	2,5kN/m <sup>2</sup> ; 4,0kN
Vindálag er samkvæmt IST12-2002:	q <sub>s</sub> = 1.80kN/m <sup>2</sup>
Snjóálag er samkvæmt IST12-2002:	Svæði 1.
Jarðskjálftálag er samkvæmt IST12-2002 og FS ENV 199	a <sub>g</sub> = 0,20g

## Grundun

Undirstöðugarvegur klöpp.

Nafnálag á klöpp 0,8 MN/m<sup>2</sup>

Undir botnplötu skal fylla með frostfrírri fyllingu og þjappa í 30 cm lögum og fara a.m.k. þrjár umferðir með 60 kg vibrósléða.

## Steypuvirki

Steypuvirki skal uppfylla IST 10, I og II og

Steinsteypa

Steinsteypa skal uppfylla FS ENV 206 og IST 10, I og II.

Niðurlögn steypu

Steypa skal lögð í lögum í mót (þykkt <600 mm). Fallhæð steypu skal að jafnaði ekki fara yfir 3 m. Steypu frá steypustöð skal komið í mót innan 1 1/2 klst frá því að hún er sett í bíl í steypustöð. Titrun steypu skal vera hæfileg þannig að steypa sígi lóðrétt saman án verulegs hlíðarflutnings.

Aðhlyning steypu

Vanda skal til aðhlyningar niðurlagðrar steypu, svo sem með stöðugri vökvun og eða yfirbreyðslum.

Viðgerð á steypuskemmdum

Steypugallar sem upp kunna að koma skulu viðgerðir með til þess gerðum viðgerðarefnum. Ef um verulega steypugalla er að ræða skal fú viðgerðaraferðina samþykka hjá burðarvirkishönnuði.

Gerð steinsteypu

Sé ekki annars getið á viðkomandi teikningum skal meðfylgjandi tafla 1 gilda um gerð steypu.

Byggingarhluti	Eiginleikar	Leiðeiningar brotbóltsfl.	Magn sements	Magn lofts	D <sub>max</sub>	V/S-tala	Stígnátt
Utanhúss	Sökkjar	C25 S300	>300 kg/m <sup>3</sup>	5-6,5%	25	<0,55	6-8%
	Ötveggir	C30 S350	>300 kg/m <sup>3</sup>	5-6,5%	25	<0,55	6-8%
	Stöðveggir	C35 S400	>350 kg/m <sup>3</sup>	5-6,5%	25	<0,45	6-8%
	Plötur/tröppur	C35 S400	>350 kg/m <sup>3</sup>	5-6,5%	25	<0,45	6-8%
Innanhúss	Innveggir	C20 S250			25	<0,65	
	Botnplata (flög)	C20 S250			25	<0,65	
	Véisl. plötusturslag	C30 S350	>330 kg/m <sup>3</sup>		25	<0,50	
	Berandi plötur	C30 S350	>330 kg/m <sup>3</sup>		25	<0,50	

Tafla 1.

Steypumót

Vanda skal til mótasmíði og skulu mótin vera þéttklædd þola titrun og uppfylla þá yfirborðskrófu sem við á.

Nákvæmniskröfur:

Mót skulu uppfylla kröfu um svignun minni en 1/500 af fjarlægð á milli fasta punkta.  
 Staðsetning í plani og hæð, undirstöðum: +/- 15 mm  
 Staðsetning í plani og hæð, annað bykktir +/- 5 mm  
 Hornskekkja +/- 5 mm  
 Misgengi á steypuskilum +/- 2 mm  
 Frávik frá lóðlínu +/- 3 mm

Steypuskil

Önnur steypuskil en sýnd eru á teikningum eru háð samþykkis burðarvirkishönnuðar.

Steypuskil skulu hreinsuð af steypuhröngli og öðrum óhreinindum áður en slegið er upp mótum.

Hreinsun móta

Neðst á mótum skal hafa hreinsip til að hreinsunar steypuskila, steypustyrktarstáls og móta af öllu sagi og öðrum óhreinindum áður en steipt er.

Fráslióttur

Ekki má slá mótum frá byggingarhlutum svo sem bitum og plötum án þess að tryggt sé (t.d. með öryggisstöðum) að þeir verði ekki fyrir af mikilli áraun. Þegar steypa hefur fengið 28 daga hörðun er óhætt að fjarlægja öll mót og eða allar öryggisstöðir.

Steypustyrktarstál

Efni

Steypustyrktarstál skal vera B500B skv. ENV 10080, skriðmörk 500 MPa. Nema annað sé tekið fram á teikningu.

Bending

Steypuhula

Lágmarkssteypuhula [mm] kemur fram í töflu 2. Komi listi í mót miðast steypuhula við innri brún lista.

	Plötur	Veggir	Sölur
Steypa í eða við sjó	60	60	60
Steypa að vatni eða jarðvegi	50	40	40
Steypa utanhútan við einangrun	30	30	30
Steypa innanhútan við einangrun	20	20	30

Tafla 2

Beygjuþvermál, skeytilengd og bil á milli stanga

Bendinet skal skeyta um a.m.k. tvo möskva. K189 bendinet skal skeyta um a.m.k. 300mm.

Í töflu 3 kemur fram lágmarksbeygjuþvermál steypustyrktarstáls, lágmarkskeytilengd sem og lágmarksmillibil milli stanga lárétt eða lóðrétt. Ekki skal skeyta nema 30% af jörnum í sama þversniði, fari skeytingarhlutfall járna yfir 50% í sama þversniði skal skeytilengd aukast um 30% frá því sem fram kemur í töflu 3.

Þvermál stanga	Beygjuþvermál	Skeytilengd	millibil lóðrétt	millibil lárétt
8	160	400		
10	200	450		
12	240	550	32	42
16	300	700	32	42

Tafla 3

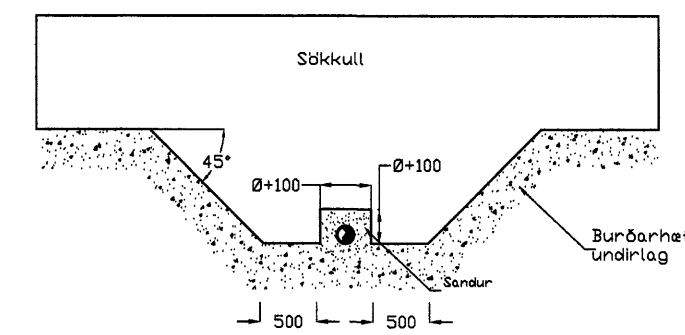
Sökkulskaut

Samskeyti á stöngum í neðri brún sökkuls skal tengja tryggilega saman með skrúfuðum U-lykkjum þannig að þau myndi eina heild. Um frágang á tengingu sökkulskauts vísast til raflagnateikninga.

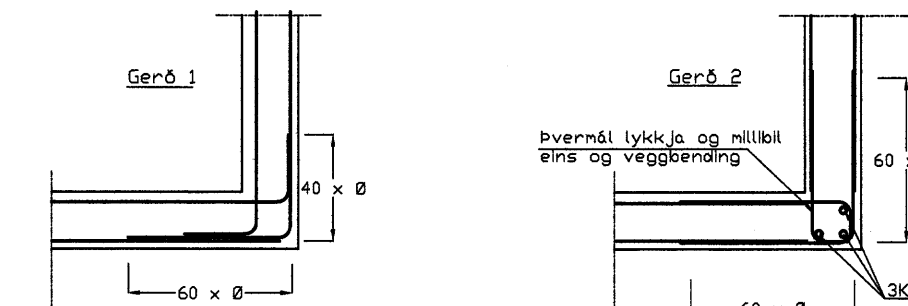
Ýmis kennisnið

Snið 1: Ásýnd á sökkulvegg.

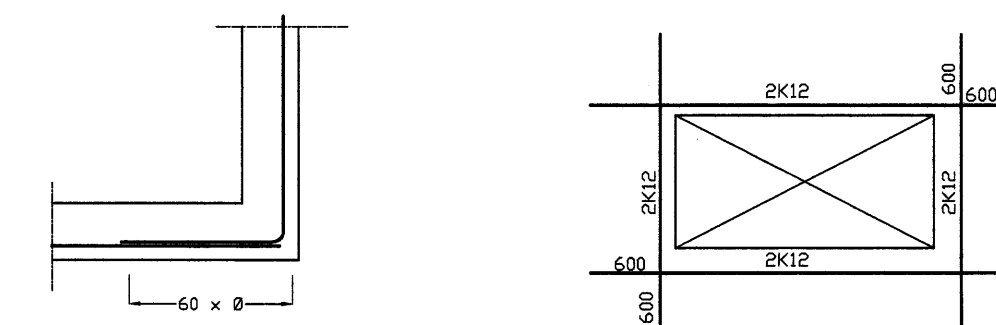
Þegar kóti lagna er neðar en neðri bún sökkuls skal Grafa fyrir lögnum áður en sökkull er steypur.



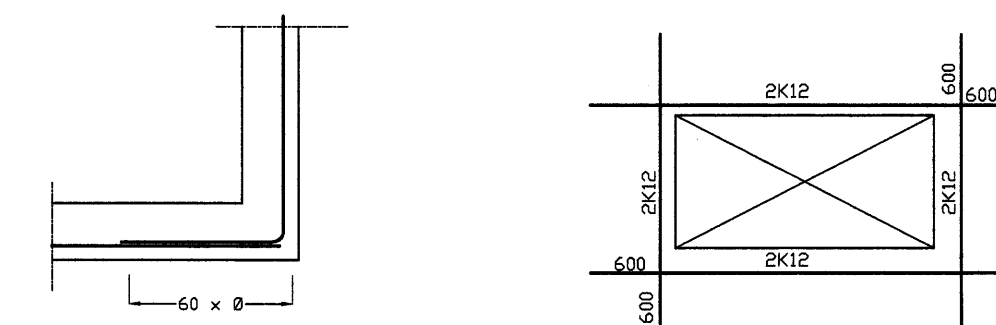
Hornbending tvöföld grind



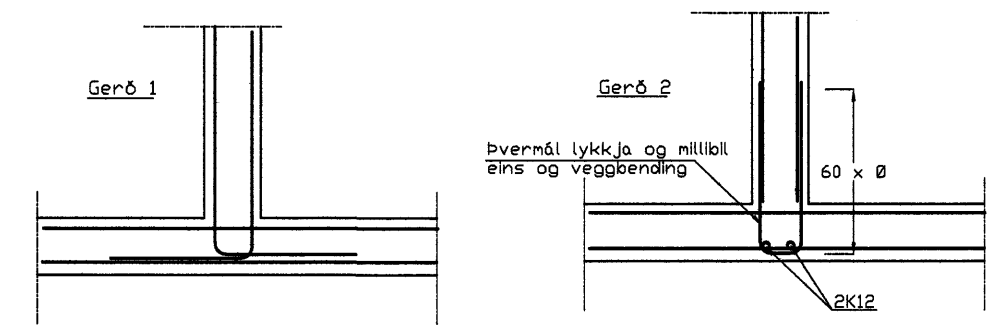
Hornbending einföld grind



Bending umhverfis op



Tenging veggja tvöföld grind



## Trévirki

Efnisgæði

Allt líntré skal vera L40. Annað timbur skal vera í burðarflokki K18 (T18).

Meðhöndlun

Allan óvarinn við, skal fúaverja með viðurkendu fúavefnaðum. Þú kemur að steypu skal setja tjörupappa á milli.

Klæðning baks

Þak skal heilklaða með 25x150 borðum, hvert borð skal negla með 3 stk 31/80 heitgalvanhúðum saum. Ekki skal skeyta tvo borð hlið við hlið á sömu sperru og ekki skal skeyta meira en þriðjung borða á sömu sperru. Ofan á borðaklæðningu komi þakpappi af viðurkenndri gerð, skörun eftir láréttum línum þaks 100 en 300 í stefnu þakhalla. Stálklæðning komi ofan á þakpappa. Stálklæðningu skal festa með 40x65 þaksaum með þéttingu, í aðra hverja háðáru, millibil 600. Á samskeytum platna skal negla ystu háðáru, millibil 300. Tvöfalda skal almenna neglingu frá þakbrúnum og inn á þakið sem svarar til 1/10 af breidd þaks, millibil 300. Jafnframt skal negla tvær raðir næst þakbrún með 150 millibili.

## Stálvirki

Stál

Stál (t.d. í bitum og stálfestingum) skal vera Fe360 skv. DS/ISO 630 eða St37 skv. DIN 17100. Stál til notkunar innanhúss skal grunna með alkýð-olíubundnum ryðvarnargrunni. Stál til notkunar utanhúss skal heitgalvanhúðað.

Suður

Suðuefni skal uppfylla kröfur DS317.1 (prEN499 og prEN758) eða sambærilegra staða. Það skal valið þannig að styrkur þess eftir suðu sé a.m.k. jafn styrk grunnefnisins. Suðuvinnu skal framkvæma af suðumönnum sem hafa hæfnispróf samkvæmt IST EN 287-1.

Boltar

Til festingar á timbri og stáli

Boltar/snitteinar skulu vera í styrkleikaflokki 4.6 eða betra. Boltar/snitteinar/Múraltar skulu vera í styrkleikaflokki 4.6 eða betra.

Allir boltar/snitteinar sem verða fyrir veðrun skulu heitgalvanhúðaðir.

Þar sem ekki er annað tekið fram skal undir allar boltar sem koma að tré, setja skinnur sem eru breidd = 3 x þvermál bolta og þykkt = þvermál bolta/3

Kt. 110457-2789

Dag.	Nr.	Breytingar	Hönnuður	Daga
Verkefning				

Fjóluás 26, Hafnarfirði			
 Varkfræðiprófgrúpa Fjarlægata 13-15 - 220 Hafnarfirður Sími 565 5644, Fax 565 5641	Burðarþol Skýringar	Hönnuður Sigurður Guðmundsson Sími 565 5644, Fax 565 5641	Daga 05. apríl 2007
Hönnuður Sigurður Guðmundsson Sími 565 5644, Fax 565 5641	Daga 05. apríl 2007	Tilknað / Hönnuð af JW/SG	Útgáfa -
Samþingningarmáttur -	Væðing -	Númer teikningar B-y1	Útgáfa -