

Tákn

- Sneiðing í byggingarhluta
- Snið B, tekið á teikningu 203 og sýnt á teikningu nr. 205
- Sérmynd
- Sérmynd C, tekin á teikningu 201 og sýnd á teikningu nr. 205
- Gólfhæð/kóti = 41,23 m
- Kóti = 23,00 í sniði
- Plötupykkt
- Steypuskil
- Yfirborð jarðvegs og fyllinga
- Yfirborð klappar / mðhelli

Steypustyrktarstál

- K Steypustyrktarstál
- Ks Suðuhæft steypustyrktarstál
- R Slétt steypustyrktarstál
- Endi á krökbeygðu steypustyrktarstáli
- Steypustyrktarstál í efri brún plötu, innri brún veggjar
- Steypustyrktarstál í neðri brún plötu, ytri brún veggjar
- m/m Fjarlægð milli stanga, miðja í miðju
- # Krossbending

Mál og málsetningar

Mál eru í millimetrum [mm]
Hæðarkátar eru í [m]

Álagsforsendur

Notálag er samkvæmt IST12-2002:	2,0 kN/m ²
Vindálag er samkvæmt IST12-2002:	q _{max} = 1,75kN/m ²
Snjóálag er samkvæmt IST12-2002:	Svæði 1.
Jarðskjálftaálag er samkvæmt IST12-2002 og FS ENV 1998:	

Grundun

Undirstöðujarðvegur er frostfrí þjöppuð fylling. Fylling skal þjöppuð þangað til hún uppfyllir E2 > 120 MPa og E2/E1 < 2.5

Undir botnplötu skal fylla með frostfríri fyllingu og þjappa í 30 cm lögum og fara a.m.k. þrjár umferðir með 60 kg vibrósteða.

Notnálag á jarðveg 0,4 MN/m²

Steypuvirki

Steypuvirki skal uppfylla IST 10, I og II og

Steinsteypa

Steinsteypa skal uppfylla FS ENV 206 og IST 10, I og II.

Niðurlögn steypu

Steypa skal lögð í lögum í mót (þykkt <600 mm). Fallhæð steypu skal að jafnaði ekki fara yfir 3 m. Steypu frá steypustöð skal komið í mót innan 1 1/2 klst frá því að hún er sett í bíl í steypustöð. Titrun steypu skal vera hæfileg þannig að steypa sígi láðrétt saman án verulegs hlíðarlutnings.

Aðhlyning steypu

Vanda skal til aðhlyningar niðurlagðrar steypu, svo sem með stöðugri vökvun og eða yfirbreyðslum.

Viðgerð á steypuskemmdum

Steypugallar sem upp kunna að komu skulu viðgerðir með til þess gerðum viðgerðarefnum. Ef um verulega steypugalla er að ræða skal fá viðgerðaraðferðina samþykkt hjá burðarvirkishönnuði.

Gerð steinsteypu

Sé ekki annars getið á viðkomandi teikningum skal meðfylgjandi tafla 1 gilda um gerð steypu.

Eiginleikar	Leitðeignandi bröt/þolsfr.	Magn sements	Magn lofta	D _{max}	V/S-tala	Sigmál
Byggingarhluti	C25	>300 kg/m ³	5-6.5%	25	<0.55	6-8%
Utanhúss	Sökkjar	S300	>300 kg/m ³	5-6.5%	25	<0.55
	Útveggir	C30 S350	>300 kg/m ³	5-6.5%	25	<0.55
	Stöðveggir	C35 S400	>350 kg/m ³	5-6.5%	25	<0.45
	Plötur/Tráppur	C35 S400	>350 kg/m ³	5-6.5%	25	<0.45
	Innveggir	C20 S250			25	<0.65
Innanhúss	Botnplata (flögð)	C20 S250			25	<0.65
	Véisl. plötur (oksturslag)	C30 S350	>330 kg/m ³	25	<0.50	
	Barandi plötur	C30 S350	>330 kg/m ³	25	<0.50	

Tafla 1.

Steypumót

Vanda skal til mótasmíði og skulu mótin vera þéttlögð þola titrun og uppfylla þá yfirborðskröfu sem við á.

Nákvæmniskröfur:

- Mót skulu uppfylla kröfu um svignun minni en 1/500 af fjarlægð á milli fastra punkta.
- Staðsetning í plani og hæð, undirstöður +/- 15 mm
- Staðsetning í plani og hæð, annað +/- 5 mm
- Þykktir +/- 5 mm
- Hornskekkja +/- 5 mm
- Misgengi á steypuskilum +/- 2 mm
- Frávik frá láðlínu +/- 3 %

Steypuskil

Önnur steypuskil en sýnd eru á teikningum eru háð samþykkt burðarvirkishönnuðar.

Steypuskil skulu hreinsuð af steypþrängli og öðrum óhreiningum áður en slegið er upp mótum.

Hreinsun móta

Neðst á mótum skal hafa hreinsip til að hreinsun steypuskila, steypustyrktarstáls og móta á öllu lagi og öðrum óhreiningum áður en steypert.

Frásíöttur

Ekki má slá mótum frá byggingarhlutum svo sem bitum og plötum án þess að tryggja sé (t.d. með öryggisstöðum) að þeir verði ekki fyrir af mikilli áraun. Þegar steypa hefur fengið 28 daga hörðun er óhætt að fjarlægja öll mót og eða allar öryggisstöðir.

Steypustyrktarstál

Efni

Steypustyrktarstál skal vera B500B skv. ENV 10080, skriðmörk 500 MPa. Nema annað sé tekið fram á teikningu.

Bending

Steypuhúla

Lágmarkssteypuhúla [mm] kemur fram í töflu 2. Komi listi í mót miðast steypuhúla við innri brún lista.

	Plötur	Veggir bitur	sölur
Steypa í eða við sjó	60	60	60
Steypa að vatni eða jarðvegi	50	40	40
Steypa utanhúss (utan við einangrun)	30	30	30
Steypa innanhúss (innan við einangrun)	20	20	30

Tafla 2

Beygjubermál, skeytilegd og bil á milli stanga

Bendinet skal skeyta um a.m.k. tvo möskva. K189 bendinet skal skeyta um a.m.k 300mm.

Í töflu 3 kemur fram lágmarksbeygjubermál steypustyrktarstáls, lágmarkskeytilegd sem og lágmarks milli milli stanga lárétt eða láðrétt. Ekki skal skeyta nema 30% af járnum í sama þversniði, fari skeytingarhlutfall járna yfir 50% í sama þversniði skal skeytilegd aukast um 30% frá því sem fram kemur í töflu 3.

Þvermál stangar	Beygjubermál	Skeytilegd	millibil láðrétt	millibil lárétt
8	160	400		
10	200	450		
12	240	550	32	42
16	300	700	32	42

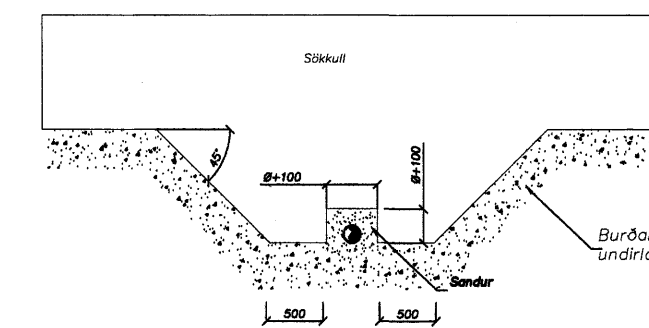
Tafla 3

Sökkulskaut

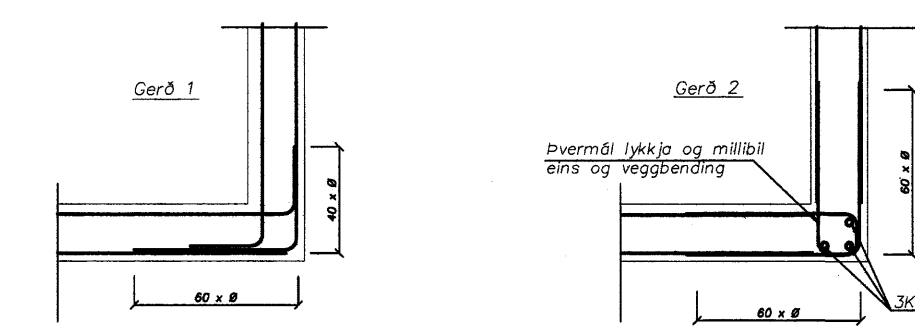
Samskeyti á stöngum í neðri brún sökkulskauts skal tengja tryggilega saman með skrúfuldum U-lykkjum þannig að þau myndi eina heild. Um frágang á tengingu sökkulskauts vísast til raflagateikninga.

Ýmis kennisnið

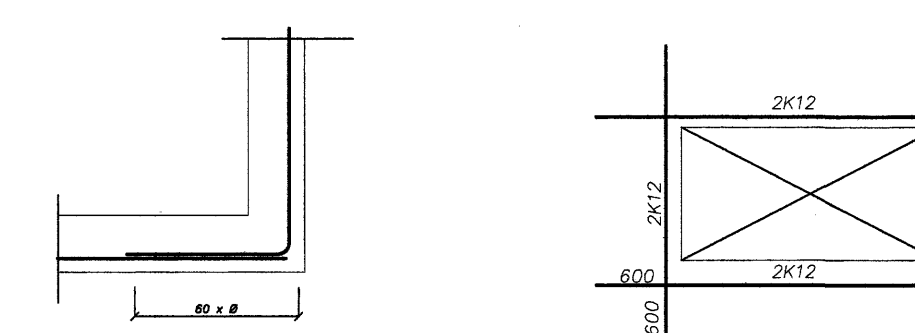
Snið 1: Ásýnd á sökkulveg. Þegar kóti lagna er neðar en neðri bæn sökkulskauts Grafa fyrir lögnum áður en sökkull er steypur.



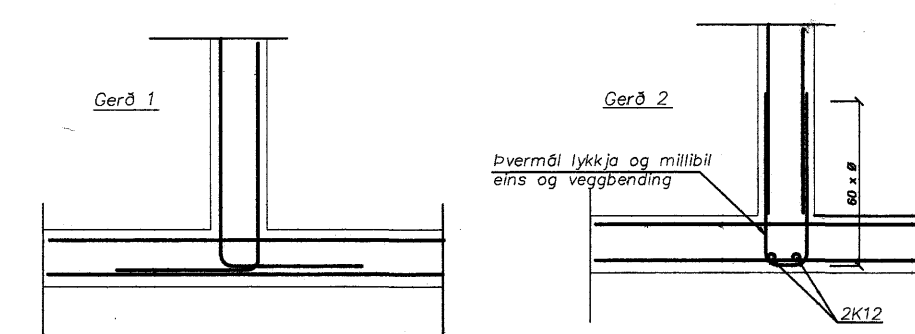
Hornbending tvöföld grind



Hornbending einföld grind



Tenging veggja tvöföld grind



Trévirki

Efnisgæði

Allt ílmtré skal vera L40. Annað timbur skal vera í burðarflokk K18 (T18)

Meðhöndlun

Allan óvarinn við, skal fúaverja með viðurkennda fúavarnarefni. Þar sem viður kemur að steypu skal setja tjörupappa á milli.

Klæðning þaks

Þak skal heilklaða með 2x12mm krossvið, og festa með 4,5mm skrúfum m 150. Ofan á klæðningu komi þakpappi af viðurkenndri gerð, skörun eftir læröttum línum þaks 100 en 300 í stefnu þakhalla. Stálklæðning komi ofan á þakpappa. Stálklæðningu skal festa með 40x65 þaksaum með þéttingu, í aðra hverja háðáru, millibil 600. Á samskeytum platna skal negla ystu háðáru, millibil 300. Tvöfalda skal almenna neglingu frá þakbrúnun og inn á þakið sem svarar til 1/10 af breidd þaks, millibil 300. Jafnframt skal negla tver raðir næst þakbrún með 150 millibili.

Stálvirki

Stál

Stál (t.d. í bitum og stálfestingum) skal vera Fe360 skv. DS/ISO 630 eða St37 skv. DIN 17100. Stál til notkunar innanhúss skal grunna með alkýð-olíubundnum ryðvarnargrunni. Stál til notkunar utanhúss skal heitgávanhúðað.

Suður

Suðuefni skal uppfylla kröfur DS317.1 (prEN499 og prEN758) eða sambærilegra staðla. Það skal valið þannig að styrkur þess eftir suðu sé a.m.k. jafn styrk grunnefnisins. Suðuvinnu skal framkvæma af suðumánum sem hafa hæfnispróf samkvæmt IST EN 287-1.

Boltar

Til festingar á timbri og stáli

Boltar/snitteinar skulu vera í styrkleikaflokki 4.6 eða betra. Boltar/snitteinar/Múrboltar skulu vera í styrkleikaflokki 4.6 eða betra.

Allir boltar/snitteinar sem verða fyrir veðrun skulu heitgávanhúðaðir.

Þar sem ekki er annað tekið fram skal undir allar boltar sem koma að tré, setja skinnur sem eru breidd = 3 x þvermál bolta og þykkt = þvermál bolta/3

Dtg.	Nr.	Breytingar	Höfnunur	Dags
Verkefning				
Fjóluás 8-10, Hafnarfirði				
EStrendingur ehf. Verkefna- og byggingarhönnun Fjarbergsgata 10-15 - 220 Hafnarfirður Sími: 565 5646, Fax: 565 5641			Burðarþol - Skýringar	
Höfnunur / Samræmi	11.08.2007	18.09.2007	Tekni / Hönnun	JW/SG
Samræmi	11.08.2007	18.09.2007	Málverk	200

