



Grunnmynd 1:100

Starfsemi:

Sótt er um leyfi fyrir innréttingu heilsuræktarstöðvar (ISAT 93.04.0) í skrifstofubyggingu að Dalshrauni 1. Lyfjaframtækid Actavis sem leigir bygginguna af fasteignafélaginu Stodum og áframleigir hluta byggingarinnar hefur haft frumkvæði að því að fá þessa starfsemi í bygginguna sem hjónustu fyrir sína starfsmenn. Gert er ráð fyrir að helmingur gesta stöðvarinnar séu starfsmenn Actavis í þessari og nálægri byggingu, hinn helmingurinn frá nálægum vinnustöðum.

Heilsuræktarstöðin er á 1. hæð milli beggja stigaganga hússins. Undir hæðinni er bílakjallari en skrifstofur á öðrum hæðum.

Eingöngu er gert ráð fyrir þjálfun í tækjum en ekki hópleikfimi í sölum. Miðað við fjölda tækja má gera ráð fyrir að fjöldi gesta í einu verði að hámarki 90 manns.

Að jafnaði verða 2-3 starfsmenn á vakt og sjá þeir um afgreiðslu og leiðbeiningar í tækjum.

Skipulag:

Gengið er inn frá vestari stigagangi um aðgangshlið með augnskönnum. Við inngang er afgreiðsla þar sem seld verða aðgangskort, en að öðru leyti verður að mestu um sjálfsafgreiðslu að ræða.

Búningsklefar með 49 skápum hvor, sturtuklefa, salerni og saunaklefa eru fyrir miðju rýmisins. Salir með æfingatekjum eru beggja vegna. Salerni fyrir fatlaða eru við báða útganga.

Skrifstofa, mælingaherbergi, ræstiklefi, og kaffiástaða starfsfólks eru við vesturinnangang. Ræstherbergi er einnig í sameign á eystri stigagangi.

Byggingarlýsing:

Gólfplötur í bygginginni eru úr holplötum með ásteypulagi.

Gólf í núverandi rými eru með niðurlimdu parketi og steinteppi á miðgangi. Miðað er við að núverandi gólfefni haldi sér en gólf í búningsklefum verði uppbyggt með flögn með vanskalla að niðurflollum.

Veggir búningsklefa verða úr blikkrind með svokölluðum votrúmsgíspötum að innanverðu en venjulegum gíspötum út utan. Gólf og hluti veggja munu hafa vatnsþéttlag úr tvíþátta kvöðu. Gólf og veggir votryma verða flisalög.

Loft yfir klefum og miðgangiverður niðurtækid með gífspötum. Yfir sölum verða hljóddempandi steinullarplötur í flokki 1.

Yfirborð veggja eru í flokki 1.
Yfirborð lofta eru í flokki 1.
Yfirborð gólfa eru í flokki G.

Loftræsing:

Vélræn loftræsing er á svæðinu, innblástur í sali með útsog frá miðrymum.

Loftræsingarmæður sem þjóna þessum eignarhluta eru tver og eru þær staðsettar við salerni fatlaðra austan og vestan megin við eignarhlutann. Þær geta annað þrem lofskipnum á klist, sem er vel fullnægjandi fyrir þessa starfsemi.

Sjálfstæð loftræsing er frá salernum.

Öryggismál:

Neyðarhnappur verður í saunaklefum. Hann verður tengdur ljós- og hljóðgjafa á utanverðum klefa og í afgreiðslu.

Bílastæði:

Byggingareglugerð gerir kröfu um 178 stæði miðað við stærð byggingar (1 stæði / 35fm). Bílastæði í bílakjallara og á lóð eru 180.

Miðað við stærð heilsuræktar með sameign er hlutur hennar 20 stæði. Gert er ráð fyrir að þau standi þeim gestum til bóða sem koma frá öðrum vinnustöðum en Actavis, þ.e. helmingi gesta sem eru þá um 45 gestir á álagstímum. Gera má ráð fyrir að einhver hluti gesta tveimni í bíl, komi gangandi frá nálægum vinnustöð eða með almenningssamgöngum þannig að bílastæðipörf er fullnægð við allar almennar aðstæður.

Snið H-H 1:100

Brunavarnir:

Texti þessi fjallar aðeins um miðhluta 1. hæðar í Dalshrauni 1 þar sem verður líkamsræktarstöð. Sjá nánar um brunavarnir í umsögn með umsókninni. Auk þess má benda á eldri skýrslu VSI, verknúmer: 01-163 um Dalshraun 1.

Brunahólfun / burðarvirki / klæðningar

Líkamsræktarstöðin verður ígildi brunastæðu. Húsnæðið er u.þ.b. 570 m², þar af eru búningsklefar og blautrymi u.þ.b. 110 m², annað rými er þá u.þ.b. 460 m². Líkamsræktarsalur, lagnastokkar, töfluherbergi og ræsting við stigahús verða sér brunahólf. Stigahús verða ígildi brunastæða milli hæðar. Burðarvirki eru í samræmi við kröfur byggingareglugerðar. Allar klæðningar (utan- og innanhúss) verða í flokki 1 og gólfefni í flokki G.

Flóttaleiðir

Flóttaleiðir eru innan við 25 m. Gagnstæðar flóttaleiðir eru í endum salar. Flóttaleiðir frá þurrkrymum eru u.þ.b. 13 m áður en flóttaleið skiptist (leyfilegt skv. DD 9999:2005 er 18 m fyrir flokk B2) og stutt þaðan í næsta stigahús. Gert er ráð fyrir u.þ.b. 100 manns í salnum og flóttaleiðir anna því vel. Aðgangsstýribúnaður skal tengdur brunaviðvörnarkerfi og vera auðopnanlegur við brunaboð þannig að flóttaleiðir verði greiðfærar.

Út- og neyðarlýsing

Út- og neyðarlýsing verður sett upp í öllu húsinu skv. byggingareglugerð og ÍST EN 1838 og ÍST EN 50172. Reikna skal með a.m.k. 1 lux á flóttaleiðum en 0,5 lux á opnum svæðum.

Brunaviðvörnarkerfi

Viðurkennt númerað brunaviðvörnarkerfi verður í húsinu skv. reglum Brunamálastofnunar og ÍSTEN54. Kerfið verður tengt viðurkenndri vaktstöð. Undirstöð ásamt yfirlitsmynd verður í anddyri hússins.

Loftræsing, reyktræsing

Þannig skal gengið frá loftræsikerfum að þau rýri ekki brunahólfun byggingarinnar og stuðli ekki að reykútbreiðslu við bruna. Bruna- og reyklokur (a.m.k. EIS60/ES60) verða í brunastæðuskilum. Reyklosun er um hurðir og glugga.

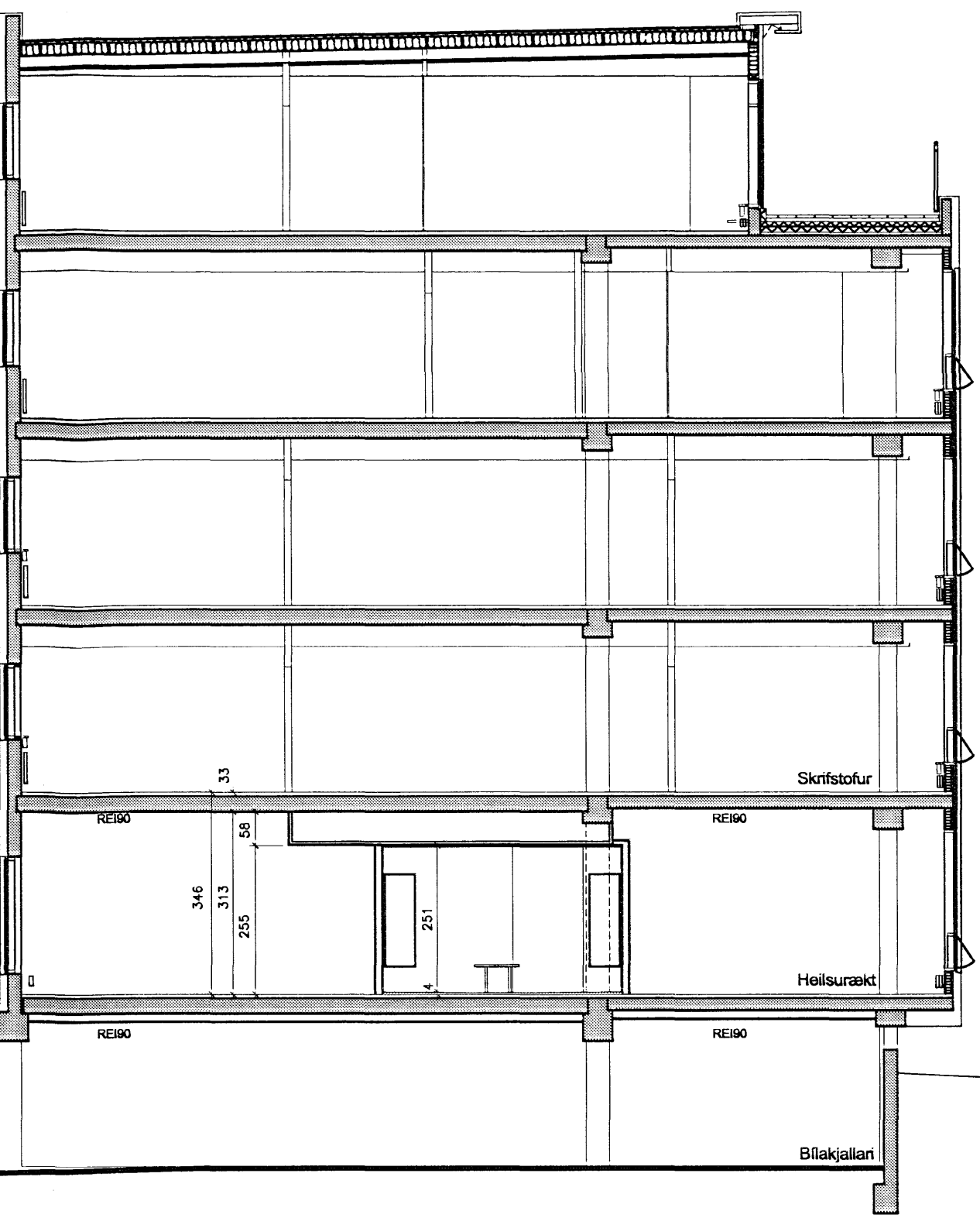
Slöngukefli og slökkvitæki

Slöngukefli og slökkvitæki verða sett upp í öllu húsinu. Slöngukeflin verða sett upp þannig að þau ná úr í öll horn.

Eftirlit og viðhald brunavarnakerfa

Þjónustusamningur verður gerður um eftirlit og viðhald á brunavarnakerfum hússins.

Sjá nánar um brunavarnir í skýrslu VSI, verknúmer: 01-163.



Byggingarfulltrúi samþykkir erindið.
03.08.2007

Úr Gildi

Dalshraun 1
Staðgreinir: 17100010

Aðalhönnuðir byggingarinnar eru
ÚTI og INNI arkitektar, Þinghólssíðan 27, 101 R.

Hönnuður húsgagnaverisunar sem áður var í
miðrymi 1.hæðar er Kári Eiríksson á Vefkistæði
arkitekta, Gunnarsundi 5, 220 Hafnarfirði.

Heilsuræktarstöð World Class
Eignarhluti: 0102

Brúttófatarmál: 605.0 fm
Nettófatarmál: 546.1 fm

Útg. Dags. Breyting

konsept ehf
Ari Már Lúðvígsson, stjórnari
Sporðagurinn 5, 104 Reykjavík
Sími: 666 7800 | Netfang: konsept@konsept.is

World Class
Heilsuræktarstöð
Dalshraun 1, 220 Hafnarfirði

Aðalteikningar	
Afstöðumynd og snið	
-	
KVARNIL:	1:200, 1:100
DAUGS.FINNG:	18.09.07
TEKNAÐ:	al
ÓTGAFI Á GILDI:	TEKNING NÖMUR:
-	00.002