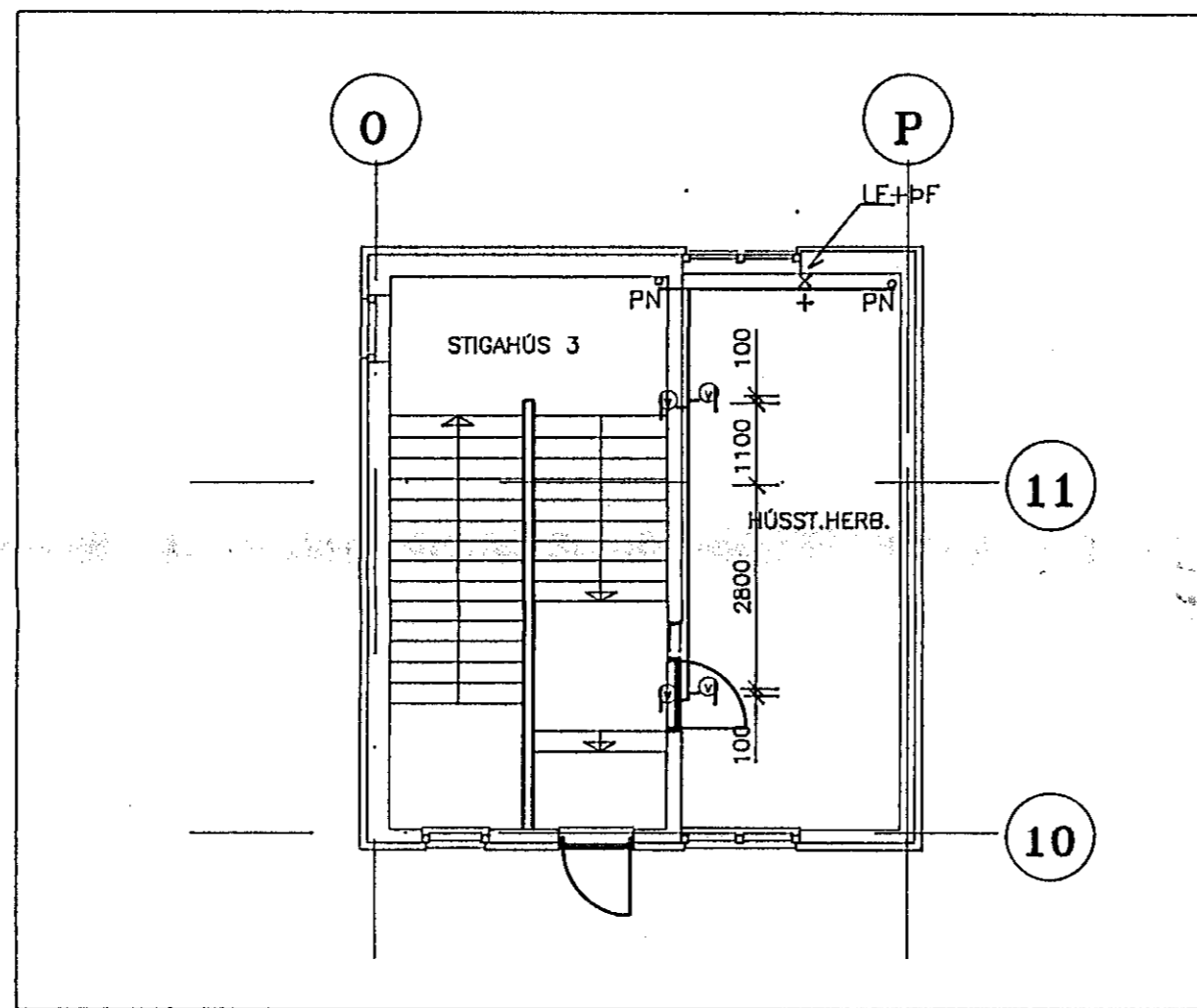
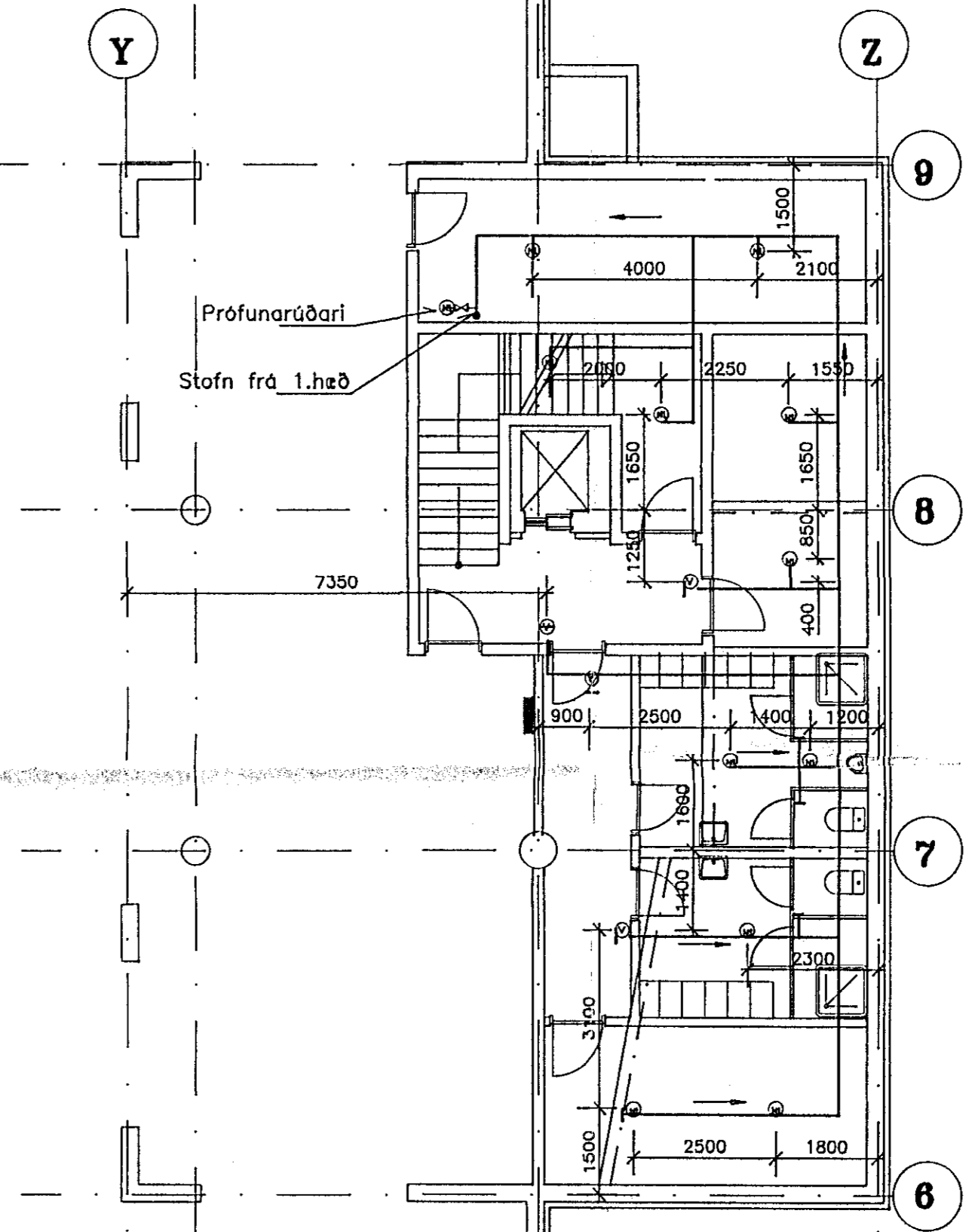


0.HÆÐ



3.HÆÐ



0.HÆÐ

Skýringar

Vatnsúdalögn skal leggja eins og sýnt er á teikningum, og eins og lýst er hér. Frítt bil meðfram leiðslum í gegnumtakspípum skal vera 25 mm af leiðslur eru minni en 100 mm í þvermál, en 50 mm af leiðslur eru 100 mm. Allt efni til verkisins skal vera samþykkt af Brunamálastofnun ríkisins. Öll vinna skal vera í samræmi við danskar reglur fyrir sjálfvirk vatnsúðakerfi, "Forskrifter for Automatiske Sprinkleranlæg" sem SKAFOR hefur gefið út. Fara skal eftir nýjustu útgáfu á reglunum. Fulltrúar frá Slökkviliði Hafnarfjarðar og Brunamálastofnun ríkisins skulu gera úttekt á verkini.

Leiðslur skal leggja undir loftum eins og sýnt er. Vatnsúðarar skulu vera innfelldir í niðurtekin loft ef annað er ekki tekið fram. Þar sem ekki verða niðurtekin loft og þar sem loftrými yfir niðurteknum loftum verður meira en leyfilegt er samkvæmt aðurnefndum reglum verða uppvisandi úðarar eða veggúðarar. Dreifiplata uppvisandi vatnsúða skal vera 80-150 mm frá lofti ef hægt er. Fjarlægð frá lofti að veggúðara skal helst vera 100-150 mm, en fjarlægð frá vegg 50-150 mm. Fjarlægð á milli vatnsúðara er sýnd á teikningum, en hún er í samræmi við dættulokk N3 í dönsku reglunum. Leiðslur skulu vera úr svörtu stáli eða úr galvanhúððu stáli. Allar leiðslur skulu vera óeinangraðar. Allar greinar skulu vera með endastát með tappa sem hægt verður að taka úr þegar þarf að skola út leiðslur, eða tæma leiðslur. Allar leiðslur skulu vera með a.m.k. 0,2% halla eins og sýnt er á teikningum og með aftöppunarstátum í lágpunktum. Á leiðslustofnum skulu vera aftöppunartakar í lágpunktum og loftskrútur í hápunktum. Á leiðslustofna skal setja mjúk "Victaulic" tengi til þess að taka upp mismunahreyfingar í jarðskjálfta. Staðsetning tengja er sýnd á teikningum, en staðsetning og frágangur skal vera í samræmi við NFPA (National Fire Protection Assotiation). Tengin skulu vera með hringkrögum sem falla í raufar á pípuendum.

Leiðslur

1. Leiðslur úr stáli með skrúfuðum samsetningum

Leiðslur úr stáli með skrúfuðum samsetningum skulu vera samkvæmt DIN 2440. Tengistykki skulu vera skrúfuð tengistykki, samstæð pípum og samkvæmt DIN 2950, eða "Victaulic" tengi samanber verkýsingu. Minnikanir skulu vera formáttar. Gangjur skulu vera Whitworth pípuengjur í samræmi við ISO R7. Þetta skal skrúfuð samskeyti með hampí og maki.

Eftir að pípa hefur verið skorin skal rýma úr endanum og skrúfuskera hann. Skrúfuskurður skal ekki vera lengri en það að ekki fleiri en þrjár gangjur verði utan við samskeyti. Hreinsa skal svart og öllu af enda pípu og innan úr pípu fyrir samsetningu.

2. Leiðslur úr svörtu stáli með rafstöðnum samsetningum

Leiðslur úr svörtu stáli með rafstöðnum samsetningum skulu vera samkvæmt DIN 2448/ DIN 2458. Samsetningar skulu vera rafstöðnar með basískum suðuvir. Bøygjur og téstykki skulu vera samkvæmt DIN 2605 og DIN 2615, en minnikanir samkvæmt DIN 2616. Suðurnenn sem framkvæmta verkid skulu hafa til þess gilt hefnisvottorð frá Iðnteknistofnun Íslands í hefnisflokk R2-m fyrir suðu á svörtu stáli. Verktaki skal gefa upplýsingar um suðumenn og hefnispróf þeirra. Leiðslur skal gjallberja og ryðhreinsa vandlega fyrir málu.

3. Upphengjur og festingar

Upphengjur og festingar skulu vera eins og lýst er í verkýsingu og eins og sýnt er á teikningum. Mesta fjarlægð á milli upphengja og festinga á leiðslustofnum skal vera eins og sýnt er hér:

Nafnmál leiðslu mm	Láréttar leiðslur m
32	2,5
40-50	3,0
65-80	3,5
100-150	4,0

Setja skal upphengju við hvern úðara, en þó ekki nær en 150 mm frá úðaranum. Upphengju skal setja á greinar innan við 2 m frá stofnleiðslu. Jarðsjálftafestur í samræmi við NAPA 13 skal setja eins og sýnt er á teikningum. Fjarlægð á milli festa skal vera innan við 12 m. Önnur hver festa má vera eingöngu þverfesta.

Lokar og úðarar

1. Lokar

Lokar skulu vera eins og lýst er í 1.3.3. Lokar og teki, í verkýsingu. Tarnilokar skulu vera kúlulokar ef annað er ekki tekið fram. Lokar á greinum að séreignum skulu vera stöðulokar með vaktrofa (stopplokak með stöðuvismum og snertu fyrir aðvörn um lokaðan loka).

2. Úðarar

Vatnsúðarar skulu vera venjulegir innfelldir niðurvísandi vatnsúðarar, uppvisandi vatnsúðarar, eða veggúðarar bæði innfelldir og utanliggjandi eins og tilgreint er á teikningum. Vatnsúðarar skulu vera með 15 mm borun og þeir skulu vera með hraðbráðnandi bræðviri (quick response) sem opnar fyrir úðara við 68°C. Prófunarúðari skal vera með sömu borun og aðrir úðarar. Við prófunarúðarann skal vera kúluloki á halds og slöngustátur.

Hreinsun og prófunir

1. Prófanir

Allar leiðslur skal þrýstiprófa í samræmi við 1.0 í verkýsingu.

2. Hreinsun

Allar leiðslur skal skola út í samræmi við 1.0 í verkýsingu og í samræmi við leiðbeiningar á teikningum. Alla hluta pípuþagna skal skola út með köldu vatni til þess að fjarlægja allt laust rusl úr pípum í a.m.k. 30 min. hvern hluta eins og tilgreint er á teikningum.

Mjúk tengi

Setja skal mjúk "Victaulic" tengi á lóðréttu ø100 pípuþofna við gólfplötur og loftplötur. Ef lóðrétti hlutinn er minni en 0,9 m má sleppa mjúku tengi. Ef lóðrétti hlutinn er 0,9-2,1 m nagir að setja eitt tengi. Mjúk tengi skal annars setja sem hér er sýnt á ø100 lóðréttu stofna.

- a) Mjúk tengi verði innan við 0,6 m frá neðsta og efsta hluta lóðréttu hluta lóðréttu stofna á einni hæð.
- b) Mjúkt tengi verði innan við 0,3 m sittvoru megin við gólfplötu á lóðréttum stofnum á milli hæða.
- c) Mjúkt tengi verði öðru megin við steypa eða hláðna vegg.
- d) Mjúkt tengi verði við eða nærri þensluraufum.

Á alla lóðréttu pípuþofna að einstökum hlutum vatnsúðakerfis (óháð pípuþerð) skal setja mjúk tengi sem hér er sýnt.

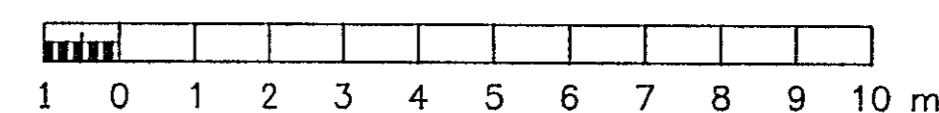
- a) Innan við 0,6 m frá lofti á leiðslu að hluta vatnsúðakerfis á milli hæðum (stigapöllum).
- b) Innan við 0,6 m frá lofti á fæðisleiðslu að hluta vatnsúðakerfis með fleiri en einum vatnsúðara og ef þaðamanur er meiri en 4,6 m.

Skýringar

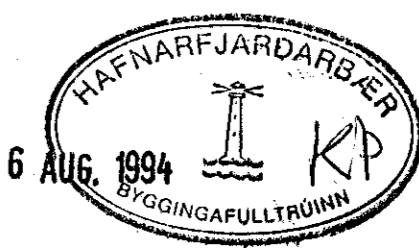
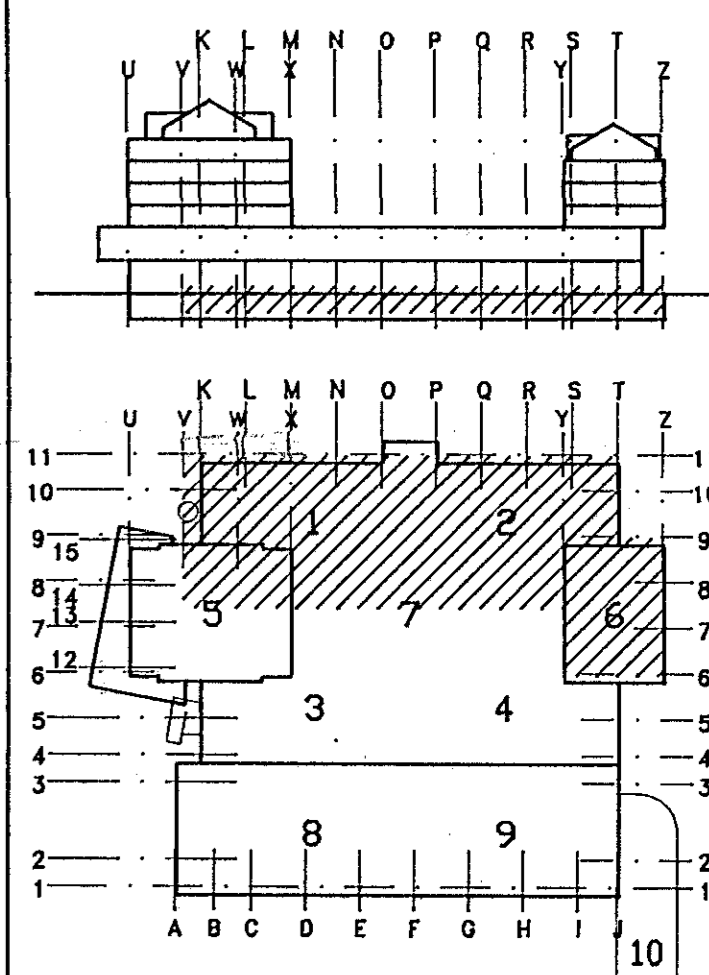
Sjá skýringar og tákni á teikningu nr. 1032-V-01. Sjá dæmigerðar sérmyndir á teikningu nr. 1032-V-03, og nr. 1032-V-04. Vatnsúðakerfi í bilageymslu og hóteli eru ekki með í útbóði.

Hönnun vatnsúðakerfa í séreignir skal samþykkt af Almennu verkfræðistofnunni. Vatnsúðakerfi í séreignum verða færð inn á uppdrætti af sameign af Almennu verkfræðistofnunni. Uppsetning vatnsúðakerfa í séreignir skal samþykkt af pípuþagningsmestara sem setur upp vatnsúðakerfi í sameign og verður hann ábyrgur fyrir heildarkerfi.

△ Sjá tengigrindur og skýringar á teikn.nr 1032-V-200 til 205.



A	4	Texta broytt. Tekjklefl.	24/2/94	DA
NR FJÚLDI		BREYTINGAR	DAGS SAMP	



Brunamálastofnun ríkisins
SAMÞYKKT
27 JUN 1994
Stjóri
Guðmundur Gunnarsson

MIDBÆR
HAFNARFJARÐAR
FJARÐARGATA 13-15

ALMENNA
VERKFRÆÐISTOFNAN HF
FELLSMÖLA 26 - 108 REYKJAVÍK
SÍMI (91) 678100 FAX (91) 680284

HEITI
VATNSÚDALÖGN
0.HÆÐ, 3.HÆÐ HÚST.HERB
GRUNNMYND HL. 1-2 OG 6

MÁL
1:100
HANNAB RHauks TEIKNAB RHauks YFIRFARIÐ ÓA SAMP. SJ
DAGS
17/11 1993
TEIKNING NR. 1032-V-80 BREYTING NR. A

A.M. B.C.